

Coop Mitt
Årsrapport 2024



coop



INNEHÅLL

3	Inledning
4	Styrelseordförande har ordet
6	VD har ordet
5	Året i korthet / Hänt under 2024
6	Verksamhetsorganisation
8	Hänt 2024
26	Försäljningschefen har ordet
27	Verksamhetsorganisation
43	Finansiell rapport
44	Förvaltningsberättelse
46	Ekonomisk Översikt
54	Noter
76	Revisionsberättelse

Maria Rudolphi, Styrelseordförande Coop Mitt



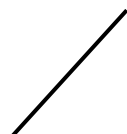
Vårt mål är att främja våra medlemmars hushållsekonomi

Trots utmaningar under 2024 slutade året ljusst. Året har präglats av utmaningar inom dagligvaruhandeln och påverkan på Coop Mitts verksamhet. Den höga inflationen har fortsatt att driva upp matpriserna, samtidigt som hushållen har haft höga räntekostnader. Men i slutet av året kunde vi se en återhämtning mot mer ”normala” förhållanden, både för hushållen i vårt verksamhetsområde och för Coop Mitt som företag.

Under 2024 gav tillbaka totalt 225 102 000 kronor i medlemspriser, medlemsbonus och andra erbjudanden till våra medlemmar i Coop Mitt.

I våra stadgar står att Coop Mitts övergripande syfte är att skapa ekonomisk nytta för våra medlemmar och göra det möjligt för medlemmar att i sin konsumtion bidra till en hållbar utveckling. Vårt mål är att främja våra medlemmars hushållsekonomi. Därför är det glädjande att vi under 2024 gav tillbaka totalt 225 102 000 kronor i medlemspriser, medlemsbonus och andra erbjudanden till våra medlemmar i Coop Mitt. Enligt oberoende företaget Matpriskollen har Coop det bonusprogram som ger mest tillbaka, något vi är stolta över.

Under 2024 har KF tydligt börjat återta sin roll som ägarföreningarnas förbund. Rollfördelning och ansvar mellan föreningarnas verksamhet och gemensamma verksamheter under KF klargörs. Samtidigt har ett arbete med att fastställa den gemensamma strategiplattformen för Coop i Sverige initierats. Båda delarna är viktiga för effektivt samarbete i vår federation – med tydliga krav och där vi genom samhandel åstadkommer mycket mer och får större genomslag tillsammans än vad varje enskild förening kan uppnå på egen hand.



Maria Rudolphi
Ordförande Coop Mitt

Magnus Wåhlander, VD Coop Mitt



Ett utmanande år för branschen, Coop internt och för våra kunder

Resultatet för 2024 landade för Coop Mitt på budgeterad nivå, som var negativ men vi nådde den. Sedan har styrelsen beslutat att i bokslutet göra en nedskrivning av den resterande Goodwillposten på 95 miljoner från köpet av butikerna i Västmanland och Örebro. Det är mycket positivt att vi har den ekonomiska styrkan att göra detta nu, men det innebär att resultatet på sista raden försämras dramatiskt för 2024. Samtidigt ger det en tydligare resultaträkning och mer rättvisande förutsättningar för de kommande åren.

Coop har de senaste åren gjort historiskt stora investeringar i vår nya helautomatiska terminal i Eskilstuna och i ny IT-infrastruktur. Den nya terminalen – CAT som står för ”Coop Automatiserade Terminal” – levererar sedan slutet av 2024 till alla Coops över 800 butiker i Sverige. Både kylda och färska varor. Frysta varor levereras fortsatt från lagret i Enköping, som också har byggts ut under 2024, för att klara volymerna av frysta produkter till våra butiker. Att gå från två olika lager, ett för färska och ett för kolonialvaror, till en gemensam automatiserad varuterminal är ett stort steg.

Den nya terminalen är ett av Europas modernaste och största helautomatiserade lager för livsmedel. Den kommer att stärka Coops konkurrenskraft och hjälpa oss att växa på sikt. Men intrimningen av terminalen har under 2024 inneburit driftstörningar, vilket medfört ett försäljningstapp. Initiala störningar i varuförsörjningen har påverkat både medarbetare och kunder, men vi har arbetat intensivt för att stabilisera flödena och förbättringarna är nu tydliga. Våra medarbetare har visat en imponerande flexibilitet och engagemang i denna period av förändring. Vi är medvetna om att vissa kunder har upplevt utmaningar under uppstarten, men vi är övertygade om att de åtgärder vi nu genomför kommer att stärka Coop på lång sikt.

Glädjande nog har 2025 startat mer stabilt och vi kommer under de kommande åren att utvecklas till en nivå som är den bästa Coop någonsin levererat sina ägare och kunder.

Coop Mitt har under 2024 fortsatt rekrytera nya medlemmar och hjälpa tidigare medlemmar att ladda ner Coop appen och få in sin mailadress i medlemsprofilen.

Allt detta för att medlemmarna framåt på ett enkelt sätt kunna ta del av erbjudanden och specifika medlemspriser. Det kommer att ske en digitalisering av den reklam som tidigare landat i brevlådan, och vi försöker hjälpa våra medlemmar att så smidigt som möjligt bli en del i den förändringen. Den grundar sig i hållbarhet och miljö, men även att det idag är svårt att få till en fungerande utdelning av direktreklam, något som påverkar hela branschen.

Vi har även under året gjort ett antal förändringar och satsningar i butikerna och för att säkra framtida ledarskap samt fånga upp talangfulla medarbetare så har vi under året genomfört en utbildning ”Framtida ledare” där tio talanger togs ut och har under ett år genomfört sex utbildningstillfällen. Läs mer om detta längre fram.

Jag vill sända ett stort tack till alla våra kunder och medarbetare för det tålamod och den lojalitet ni visat Coop under 2024.

Magnus Wahländer
VD Coop Mitt

Coop Mitt 2024

Butiker per kommun

Arboga

X:-tra Arboga

Askersund

Coop Askersund

X:-tra Askersund

Avesta

Coop Krylbo

Bollnäs

Coop Kilafors

Stora Coop Bollnäs

Borlänge

Coop Forssa

Stora Coop Norra Backa

Fagersta

Coop Fagersta

Falun

Coop Kvarnberget

Coop Sundborn

Stora Coop Falun

Gagnef

Coop Djurås

Gävle

Coop Eken

Coop Hagaström

Coop Hallen

Coop Krysset

Coop Nian

Coop Norrsundet

Coop Triangeln

Coop Tullhuset

Stora Coop Valbo

X:-tra Fjällbacken

Hallsberg

Coop City Hallsberg

X:-tra Hallsberg

Heby

Coop Heby

Coop Östervåla

Hofors

Coop Hofors

Hudiksvall

Coop Enånger

Stora Coop Hudiksvall

Kungsör

Coop Kungsör

Köping

Coop Köping

Coop Östanås

Laxå

Coop Laxå

Lekeberg

Coop Fjugesta

Leksand

Coop Leksand

Ljusdal

Stora Coop Ljusdal

Ludvika

Coop Fredriksberg

Coop Grängesberg

Coop Ludvika gård

Coop Sunnansjö

Stora Coop Ludvika

Malung-Sälen

Coop Lima

Coop Sälen

Nora

Coop Nora

Norberg

Coop Norberg

Nordanstig

Coop Hassela

Orsa

Coop Orsa

Ovanåker

X:-tra Edsbyn

Rättvik

Coop Rättvik

Sala

Coop Sala

Sandviken

Coop Enen

Coop Kungsgården

Coop Storvik

Coop Sandviken

Skinnskatteberg

Coop Skinnskatteberg

Smedjebacken

Coop Smedjebacken

Surahammar

X:-tra Surahammar

Säter

Coop Säter

Söderhamn

Coop Bergvik

Coop Ljusne

Tierp

Coop Karlholm

Coop Tierp

Vansbro

Coop Vansbro

Västerås

Coop Karlfeldtsplatsen

Coop Oxbacken

Coop Pilgatan

Coop Punkt

Coop Stjärnan

Stora Coop Stenby

X:-tra Igor

X:-tra Bangatan

X:-tra Stengatan

X:-tra Viksängsgatan

Älvdalen

Coop Idre

Coop Särna

Coop Älvdalen

Älvkarleby

Coop Skutskär

Coop Älvkarleby

Örebro

Coop Garphyttan

Coop Ladugårdsängen

Coop Rosta

Coop Svampen

Coop Änggatan

Coop Österplan

Stora Coop Marieberg

X:-tra Haga

X:-tra Markbacken

Östhammar

Coop Öregrund

Coop Österbybruk

Coop Östhammar

Stora Coop Östhammar

Butiker i Coop Mitt:

69 Coop

11 Stora Coop

12 X:-tra



KORT FAKTA OM COOP MITT

Nettoomsättning:

4 831 947 000 miljarder kr

Resultat 2024:

(efter finansiella poster)

-161 803 miljoner kr

Medelantal anställda:

(motsvarande årsarbetare heltid)

2 100

Antal butiker:

92

Medlemmar:

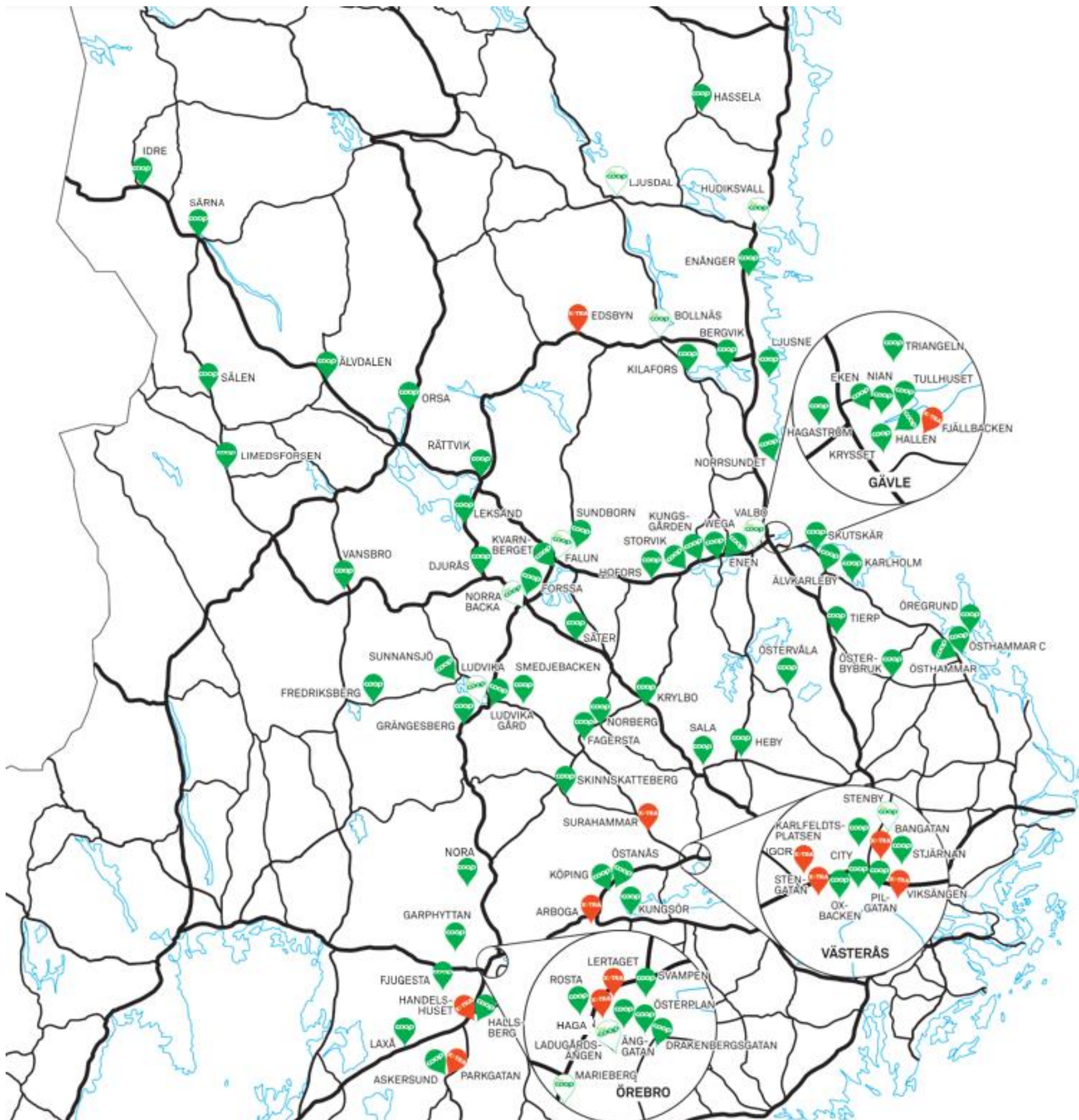
ca 455 000

Vår vision

Sveriges viktigaste konsumentkraft.
Tillsammans gör vi en bättre affär.

... att vara den goda kraften i svensk
dagligvaruhandel . – bättre för dig
och din familj.

COOP MITT



NYTT TRAINEE PROGRAM INOM COOP MITT - FRAMTIDA LEDARE

Framtidens Ledare är ett nytt Trainee-initiativ inom Coop Mitt i syfte att ge fler medarbetare möjlighet till snabb kompetens- och karriärsutveckling.



Programledare: Daniel Klint, Coop Västerås och Robin Wallén, Stora Coop Bollnäs.

Deltagare: Otilia Hokkanen, X:-tra Stengatan i Västerås, Anthon Hedström, Coop Skutskär, Anna Westerlund, Stora Coop Östhammar, Ellen Lundqvist, Coop Triangeln i Gävle, Amanda Heino, X:-tra Bangatan i Västerås, Johan Henningsson, Coop Sala, Ida Persson, Coop Kryssset i Gävle, Elliot Fahholm, Coop Hallen i Gävle, Jesper Lindell, Stora Coop Ludvika & Joakim Blom, Coop Nora

17/1 startade den första gruppen medarbetare från Coop Mitt butiker, resan mot att bli framtidens ledare och chef! Trainee arbetet innefattar allt ifrån att leda i butik, till att arbeta med marknadsföring, försäljning, kommunikation och andra administrativa uppdrag.

Framtida Ledare blev en succé och tre av deltagarna har dessutom tagit nästa steg och blivit butikschefer i Coop Mitts butiker.

Alla tre har jobbat länge inom Coop Mitt och visat både engagemang och hjärta för vår förening sedan dag ett.

– Jag vill vara en del av Coop Mitts utveckling och göra oss till det självklara valet på orten. Där vi både är en inspirerande butik och en mötesplats för våra kunder. Jag brinner för att se min personal utvecklas och få peppa och leda dem till att vi tillsammans når våra mål. Programmet Framtida ledare har gett mig en god grund för att axla rollen som butikschef. Programmet har gett mig ökad kunskap i ekonomi, Coops vision och arbetsätt men också ledarskap och konsten att leda en annan människa, säger Elliot Fahholm som nu får en Ica Nära som närmaste konkurrent.

Coop Karlfeldtsplan i Västerås, som försett grannskapet med mat och inspiration sedan 2021, kan se fram emot en ny butikschef från 1 mars. Johan Henningsson axlar då ansvaret efter en tid som tf butikschef på Coop Sala.

– Det ska bli fantastiskt roligt och spännande att få axla rollen som butikschef, det är något som jag har jobbat mot i många år! Det jag har fått lära mig på Framtida Ledare kommer att ha jättestor betydelse i min framtida roll som butikschef, det har gett mig en väldigt bra grund att stå på, vidareutveckla och förhoppningsvis föra vidare den kunskapen till någon annan, säger Johan Henningsson som kommer ha en Stora Coop (Stenby) bara ett par hundra meter från butiken.

- Jag vill vara en del av Coop Mitts utveckling och göra oss till det självklara valet på orten - Elliot Fahlholm.

På Coop Norrsundet beläget norr om Gävle nära kusten befinner sig Anthon Hedström butikschef sedan en tillbaka. Tack vare turismen blomstrar affären starkt senaste åren. Butiken var även med och skänkte matkassar till Julhjälpen i Gävle senast.

– Jag är nöjd med mitt beslut att ta den här rollen. Det är full fart varje dag vilket är superkul! Det är fortfarande mycket att lära sig, vilket bara är roligt så det ser jag fram emot. Att delta i Framtida Ledare och få grunderna i vad det innebär att vara en ledare på Coop vilket gav mig självförtroendet och inspirationen att söka rollen som butikschef, säger Anthon Hedström.

Vi är grymt stolta över våra talanger som väljer att fortsätta utvecklas inom Coop Mitt!

24/25 blev den första omgången av vårt talangprogram Framtida Ledare och till 25/26 har nu 11 nya deltagare påbörjat sin utbildning då dom under Mars hade sin första träff 🍌



PREMIÄR FÖR X:-TRA IGOR

Den 26/9 var det äntligen dags: premiär för vår nya butik, X:-tra Igor i Västerås - Coop Mitts första X:-tra-butik i cityläge. En butik mitt i smeten med lite extra fokus på kunden på språng, med kaffemaskin och ett fint sortiment av food to go.



Kön ringlade lång innan öppningen, det var många kunder på plats som var nyfikna på att se den nya X:-trabutiken. Vi delade ut goodiebags, snurrade på lyckohjulet, anordnade tävling och bjöd på fika. Energin från både kunder och personal var på topp. Succé! 🎉

Tack till alla kunder som förgyllde premiären. Tack till personalen med Sofia Sunnercrantz i spetsen som gjort ett kanonjobb både innan och under premiären. Och tack till alla andra som på ett eller annat sätt varit involverade i öppnandet av X:-tra Igor.



Servicehjältar 2024

Varje år får våra kollegor nominera våra servicehjältar som gör det där lilla extra för våra kunder och medlemmar. Här ser du årets servicehjältar hos oss.

Årets medarbetare

Henrik Bouvin, Ansvarig kundrelationer, Servicekontoret

Motivering:

Henrik har ett tydligt engagemang för Coop och är en ambassadör för Coop Mitt i allt han gör. Ingen möjlighet går Henrik förbi, han tar alla chanser som finns (och inte finns) till att skapa kännedom om vårt erbjudande. Han har försäljning i fokus varje sekund och tack vare sina insatser inom nykundsbearbetning har han bidragit med ökad försäljning inom sitt ansvarsområde under hela 2024. Henrik levererar också god service till våra butiker och visar i alla lägen hur ett bemötande i världsklass ser ut. Han har besökt Coopbutiker nästan två gånger per dag (privat eller i jobbet) - i ett helt år. Henrik är dessutom alltid glad och positiv och intresserar sig för de människor han möter och han lyfter dem med en inkännande kommentar om något han vet ligger dem varmt om hjärtat.

Stort tack Henrik, för dina insatser och ditt aldrig sinande engagemang för Coop Mitt!



Henrik Bouvin, Magnus Wåhlander VD

Årets butik

Varje år utses en butik som har utmärkt sig lite extra jämfört med övriga inom Coop Mitt. Utmärkelsen Årets butik manifesterar det bästa som Coop Mitt har att erbjuda inom kundbemötande och butiksdrift och är därför en stor ära och mycket eftersträvarsvärt

Stort grattis Coop Leksand - Årets butik 2024 !

Motivering:

I år går utmärkelsen till en butik med en hög lägsta nivå, där både ledning och personal har minutiös kontroll, god planering och väl genomtänkta aktiviteter. 2024 är andra året i rad, som butiken levererar ett urstarkt resultat – nytt rekord igen - tom över den "omöjliga" budgeten! Trots aningen missad försäljning mot budget, levererar butiken miljontals resultatkröner, vilket möjliggjorts genom en genomtänkt bemanningsplanering, god kostnadskontroll och att man aldrig lämnar något åt slumpen – Retail is detail. God ordning och reda, rutiner och planering är honnörsord i denna butik, vilket skapar en tydlighet för var och en, vad som förväntas idag och i morgon. En tydlig kravbild kombinerad med social lyhördhet, ett gott kamratskap i gruppen bidrar starkt till framgångarna. Detta syns också i den uppåtgående NKI-kurvan.



Magnus Wåhlander VD, Emilia Jonsson och Patrik Wallin Försäljning & DriftChef.

Årets butikschef

Jonas Hedén, Butikschef Coop Öregrund

Motivering:

Nomineras för hans lugna och trygga ledarskap. Han är en sann förebild med sin klokhet och engagemang, vilket skapar en positiv arbetsmiljö. Jonas är alltid redo att agera som ett bollplank och delar generöst med sig av sina erfarenheter och säljtips. Hans förmåga att motivera och inspirera andra är ovärderlig, och han förtjänar verkligen att bli erkänd som årets butikschef



Magnus Wåhlander VD, Jonas Hedén och Patrik Wallin Försäljning & DriftChef.

Årets regionbutiker 2024

Varje år utses de butiker inom varje region som har utmärkt sig lite extra under året jämfört med övriga butiker en utmärkelse. Dessa butiker är samtidigt nominerade kandidater till utmärkelsen "Årets butik". 2024 utsågs följande till Årets regionbutiker – stort grattis till er alla!



Butikschef Zandra Boquist och Regionchef Poyan Kashani.

Regionens butik – X:-tra

Coop X:-tra Markbacken, Lertagsgatan 2, 703 47 Örebro

Motivering:

Regionens butik har ett team som verkligen bestämt sig. Engagemang och välfyllda hyllor driver den här butiken ständigt ökande försäljning. Alltid bra säljplanering och stort focus på levla områdena. Här är lägsta nivån hög tack vare en driven butikschef som ständigt utvecklar teamet. Oavsett utmaningar ser teamet möjligheter och arbetar tillsammans för att skapa en butik i toppklass.

Grattis till 2024 och tack för denna utveckling!

Regionens butik - Södra

Coop Hagaström, Durovägen 2, 806 28 Gävle

Motivering:

Denna lokala butik har blivit en självklar samlingspunkt genom sitt enastående kundmöte och stora engagemang för sina kunder. Med personlig service, vänligt bemötande och en genuin vilja att alltid överträffa kundens förväntningar har butiken skapat en varm och välkomnande atmosfär. Det här är butiken som gör det vanliga ovanligt bra varje dag och med fokus på att sälja en vara till vilket resulterat i en positiv försäljningsutveckling under året. Genom dagligt hårt arbete med målet att alltid vilja förbättra sig på samtliga punkter så har butiken inte bara stärkt sin kundlojalitet utan också levererat ett imponerande resultat som överträffar budget.



Butikschef Marica Segetorp och Regionchef Malin Åhs.

Regionens butik – Stora Coop

Stora Coop Valbo, Valbovägen 307, 818 35 Valbo

Motivering:

Årets bidrag från Stora Coop har visat en stark utveckling under året, där försäljningen har ökat kontinuerligt och butiken har uppnått stark tillväxt både när det gäller kundtillströmning och resultat. Genom att sätta och följa tydliga rutiner har butiken lyckats skapa en stabil grund för fortsatt framgång. Ledningsgruppen och personalens engagemang har lett till en hög servicenivå och nöjdare kunder. Butiken är alltid frontad och välorganiserad, vilket gör att kunderna möts av en attraktiv och välkomnande miljö vid varje besök. Den höga nivån på färskvaruavdelningarna är ett annat exempel på butikens kvalitetsfokus och har bidragit till att locka både nya och återkommande kunder. Butikens förmåga att hålla en konsekvent hög kvalitet gör att den har etablerat sig som ett självklart val för många kunder. Regionens butik är Stora Coop Valbo.



Regionchef Patrik Hedström och Butikschef Magnus Nordvall



Butikschef Marina Kahlin och Affärsområdeschef Marcus Forsberg.

Regionens butik - Företagare

Coop Garphyttan, Källviksvägen 5, Falun

Motivering:

Företagaren har under 2024 levererat en stark försäljningsutveckling under en tid då många andra kämpat med vikande trender. Butiken drivs av glädje och trygghet och lyckas alltid att hålla en mycket hög driftnivå. Med ett av dom högsta NKI talen inom föreningen, lägger dom stort värde i ett oslagbart kundmöte. I den här butiken känner sig kunderna sedda, uppmärksammade och välkomnade, vilket gör att dom gärna återkommer dag efter dag, vecka efter vecka och år efter år. Med ett lågt svinn och en fys som ligger bäst i klassen vittnar det om en företagare med näsa för bra affärer.

Regionens butik – Östra

Coop Hallen, Brunnsgatan 63C, 802 52 Gävle

Motivering:

Denna butik är alltid på tårna vilket speglar både ett effektivt arbetssätt och ett stort engagemang där detaljer ständigt förbättras och gör att resultatet blir högt. F&G håller en mycket hög standard med välfyllda hyllor, inbjudande exponeringar, brett sortiment, toppkvalitet på varorna och många tysta demos. Helt enkelt ett föredöme! Även det butiksbakade brödet är toppklass, bra fyllnadsgrad, tydlig skyltning och de framlyfta säljplatserna andas självförtroende, detta bidrar till en inspirerande kundupplevelse.

Dessutom har butiken genomfört många förbättringar av säljplatserna med smarta säljtips som stärker försäljningen och hjälper kunden med måltidslösningar.

Allt detta är möjligt tack vare en positiv och engagerad personalgrupp som varje dag skapar en trivsamt och kundinriktad butiksmiljö.



Regionchef Lars Edgren och Butikschef Jonathan Espinoza



Butikschef Emilia Jonsson och regionchef Leif Persson

Regionens butik – Västra

Coop Leksand, Faluvägen 17, 793 30 Leksand

Motivering:

I år går utmärkelsen till en butik med en hög lägsta nivå, där både ledning och personal har minutiös kontroll, god planering och väl genomtänkta aktiviteter.

2024 är andra året i rad, som butiken levererar ett urstarkt resultat – nytt rekord igen - tom över den "omöjliga" budgeten! Trots aningen missad försäljning mot budget, levererar butiken miljontals resultatkrönor, vilket möjliggjorts genom en genomtänkt bemanningsplanering, god kostnadskontroll och att man aldrig lämnar något åt slumpen – Retail is detail.

God ordning och reda, rutiner och planering är honnörsord i denna butik, vilket skapar en tydlighet för var och en, vad som förväntas idag och i morgon. En tydlig kravbild kombinerad med social lyhördhet, ett gott kamratskap i gruppen bidrar starkt till framgångarna. Detta syns också i den uppåtgående NKI-kurvan.

Coop Mitt förlänger partnerskapet med Brynäs IF och En bra start

Det tvååriga partnerskapet sträcker sig över säsongen 24/25 och 25/26 och syftar till att både vi och Brynäs IF ska växa tillsammans och fortsätta bidra till en hållbar och positiv utveckling för regionen.

- **Vi delar samma värderingar kring hållbarhet och strävar efter att bidra till en bättre framtid för kommande generationer**, säger Magnus Wåhlander, VD för Coop Mitt.

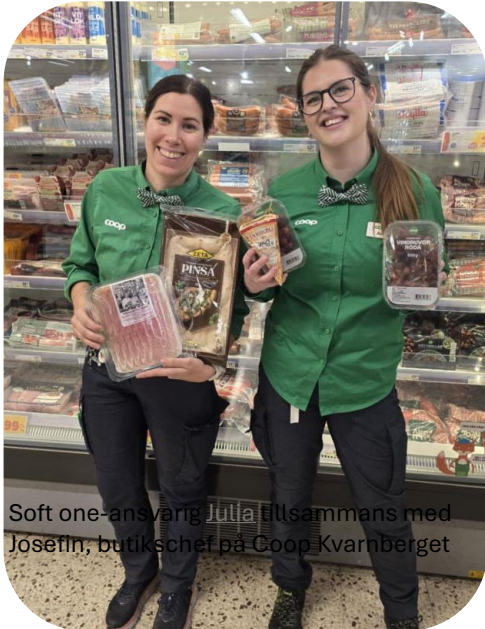
Under vårt arbete tillsammans med En Bra Start de gångna två åren har vi genomfört flera inspirerande aktiviteter för att stötta barn och ungdomar i vårt närområde, bl.a. pratat om vikten av att få i sig tillräckligt med frukt och grönt.

Både Brynäs IF och Coop Mitt har djupa rötter i regionen och en lång historia av samhällsengagemang. Partnerskapet markerar en tydlig satsning på att skapa fler vinnare, både på och vid sidan av isen, samtidigt som det förstärker båda organisationernas hållbarhetsarbete.

Vi ser fram emot att fortsätta göra skillnad tillsammans! ❤️ 🇸🇪



Servicekontoret på besök där det händer - i butik



Soft one-ansvarig Julia tillsammans med Josefin, butikschef på Coop Kvarnberget

Butikschef Josefin, Coop Kvarnberget
Hrcontroller Julia



Emil, Coop Smedjebacken, Regionscheferna Leif och Marcus



Johan, butikschef Stora Coop Ladugårdsängen tillsammans med Marknadsansvarig Beda

Två gånger per år åker de anställda på Coop Mitts servicekontor i Gävle ut på en praktik för att vara med och se och lära av det dagliga arbetet på den viktigaste platsen av alla - butiken. Slitsamt, tungt, inspirerande, roligt och lärorikt! Framförallt är det viktigt att de som jobbar på servicekontoret inte tappar förankringen med butik och våra kunder och medlemmar som handlar hos oss. Vilka frågor har kunderna? Vilka utmaningar ställs butikerna inför varje dag?

Tack till butikerna som tar emot oss och lär oss allt dom kan ❤️

Finalist till "Årets Dryckesbutik"

Stora Coop Ladugårdsängen vann Årets Dryckesbutik i Dagligvarugalans regionsfinal i höstas.

Kriterierna för vinst var bl.a. att butiken ska ha ett attraktivt sortiment, en inspirerande avdelning och en ansvarig som vågar tänka nytt. Tre kriterier som vi skulle säga att Ladugårdsängen bockar av och som tog dom vidare till riksfinal



Butikschef Johan & Säljchef Viktor

Finalist till "Årets bröдавdelning"

Stora Coop Ludvika vann "Årets Bröдавdelning" på Dagligvarugalans regionsfinal i höstas 🍞 🥖

Stora Coop Ludvika byggdes nyligen om och i samband med det fick bröдавdelningen ett ytterligare lyft. Ny fräsch inredning, med en hel vägg med egenpackat bröd tog butiken sig till riksfinal.



Jonathan Espinoza fick utmärkelsen ”Bra gjort för Gävle”

Jonatan Espinoza, till vardags butikschef på Coop Hallen, tog i förra veckan emot utmärkelsen ”Bra gjort för Gävle”. Utmärkelsen delas ut till företag, organisationer eller personer som gjort något bra för staden eller på något sätt bidragit till Gävles utveckling.

Jonatan, som utöver sin roll som butikschef också är en engagerad idrottsledare inom fotbollen och en fin medmänniska, tog emot utmärkelsen som följdes av en rörande motiveringen nedan.

Motiveringen undertecknad Åsa Wiklund-Lång, Kommunstyrelsens ordförande i Gävle kommun löd; ”En omtyckt chef som dag ut och dag in visar ööverträffad hängivenhet till sina medarbetare och som vill att människors olikheter ska speglas På arbetsplatsen.

En chef som vill ge möjligheter genom praktik. Denna hängivenhet, detta engagemang och osjälviskhet sträcker sig dock långt utanför arbetets väggar. Ett stort hjärta för medmänniskor har lett till enastående insatser till de som behöver det mest. Genom att initiera och organisera stödåtgärder till familjer som flytt kriget i Ukraina och sökt skydd i Gävle, visas en vilja att göra skillnad på riktigt.

Genom att stödja ungdomar på glid genom fotbollsaktiviteter på skolloven och genom att på sin fritid vara ideell fotbollsledare för flickor i Gefle IF visas ett starkt engagemang för jämställdhet och inkludering genom idrotten. Detta sammantaget ger oss en sann förebild och hjälte i lokalsamhället Denna osjälviskhet och passion för sina medarbetare, sina medmänniskor och för att hjälpa andra förtjänar högsta uppskattning och erkännande.

Detta tycker jag är Bra gjort för Gävle! ”





Coop Mitt på besök i nya varuterminalen

Torsdagen den 16 februari kom Coop Mitt's alla butikschefer och servicekontor på besök till den nya varuterminalen i Eskilstuna.

Coop Mitt var den första förening som fick leverans från Eskilstuna och de första leveranserna skedde den 16 november 2023. Alla drygt 100 besökare fick först en presentation av programmet och anläggningen, och sedan genomfördes en rundtur i produktionen. En genomgång av feedback från butik under de första månaderna och genomförda förbättringar diskuterades också.

- Det har varit både spännande och utmanande att vara först ut med leveranser från Eskilstuna. Vi har löpande haft en väldigt bra dialog och tillsammans hanterat uppkomna utmaningar löpande. Att nu få se terminalen på plats och förstå "storheten" i anläggningen var både nyttigt intressant. Nu laddar vi för att koppla på resterade ca 40 butikerna.

Stort tack till Ulf, Kaj och övriga medarbetare på terminalen i Eskilstuna", hälsar Coop Mitt.

Prisas för sina insatser som handledare



I oktober fick både Sofia Sunnercrantz, butikschef på X:-tra Igor, och Ahmad Kahlil, butikschef på X:-tra Bangatan, ta emot pris på Yrkesgalan för sina insatser som handledare till gymnasieelever i Västerås. Bägge blev utsedda till Årets APL-handledare!

Grattis till er och till de elever som får er som handledare.



Fyra stjärnor från Coop Mitt

Unga och drivna. Dagligvarunytts läsare och redaktion har identifierat 68 talanger upp till 35 år som tar dagligvaruhandeln in i framtiden. Utav dom 22 Coopare på listan hittar vi fyra stjärnor från Coop Mitt.

★ Josefine Tägtström, 33, kommersiell chef, Coop Mitt

Josefine har försäljning och kund i fokus i allt hon gör. Hon strävar hela tiden efter att utveckla både sig själv och Coop Mitt. En stjärna med otroligt engagemang för att ta Coop och Coops varumärke in i framtiden. Att hon sedan skapar glädje på arbetsplatsen belyser bara än en gång vilken tillgång hon är. Utsågs till Årets medarbetare på servicekontoret 2022.

★ Jim Stornils, 25, butikschef/ tf butikschef, Coop Forssa, Borlänge och Coop, Sälen

23 år "gammal" blev han butikschef och leder nu två butiker, otroligt driftig. Har ett enastående engagemang, ett positivt sätt, är alltid lyhörd, nyfiken och lösningsorienterad. Har inte bara ett stark driv för försäljning och känsla för detaljer i butik, han levererar även högsta servicenivå och positiva kundmöten, dag ut och dag in. Jim är omtyckt av alla kunder och kollegor.

★ Robin Wallén, 34, butikschef, Stora Coop, Bollnäs

En otrolig butikschef, som vågar, som vill, och som gör fantastiska insatser i Bollnäs. En innovatör som hela tiden testat nytt, utmanar gamla sanningar och vågar misslyckas, vilket är vägen mot framgång. Har utvecklat både den fysiska butiken och dess sociala kanaler tillsammans med sina medarbetare. På Tiktok har butiken till och med fått en fanpage, som två stycken yngre Coop-älskare startat.

★ Viktor Rickardt, 28, säljchef kolonial, Coop Ladugårdsängen, Örebro

Har drivet, vetgirigheten och engagemanget som varje butikschef önskar hos en säljchef. Besitter dessutom stora kunskaper inom butiksdrift, administration och schemaläggning trots sin relativt unga ålder.

★ STORT GRATTIS ! ★



COOP MITT SKÄNKTE 200 MATKASSAR TILL JULHJÄLPEN

Alla människor förtjänar en varm och värdefull jul.

För femte året bidrog därför Coop Mitt med matkassar till Julhjälpen i Gävleborg.

Julhjälpen i Gävleborg är en ideell förening vars syfte är att underlätta för familjer med mindre ekonomiska förutsättningar. Tillsammans med givare skapades det julmirakel som alla är värda. Sedan 2016 har Julhjälpen stöttat behövande barnfamiljer i Gävle med omnejd.

– Vi är stolta över att kunna stötta Julhjälpen Gävleborg i deras arbete att sprida värme och glädje till familjer som behöver det som mest under julen. För oss som butik är det viktigt att vara en god kraft i lokalsamhället och bidra till en mer hoppfull framtid för alla, sa Sara Lindeborg, butikschef vid Coop Tullhuset som var en av de butiker som packade och delade ut matkassar.

Coop Mitt var med och sponsrade och skänkte totalt 200 matkassar från våra butiker. De leverantörer som var med och sponsrade i matkassen var Gevalia, Dole/Everfresh, Alsbo Ägg, Gefle Bageri, Cloetta, Carlsberg, Brynäs IF, OLW, Pågen och Gudruns.



Butiker som var med och bidrog

Coop Enånger
Coop Wega, Sandviken
Coop Kungsgården
Coop Storvik
Coop Hofors
Coop Norrsundet
Coop Hagaström
Coop Enen, Sandviken
Coop Ljusne
Coop Bergvik
Coop Älvkarleby
Coop Karlholm
X:-tra Fjällbacken
Coop Skutskär
Coop Tierp
Stora Coop Valbo
Stora Coop Hudiksvall
Stora Coop Bollnäs
Stora Coop Falun
Stora Coop Norra Backa
Stora Coop Östhammar
Coop Öregrund
Coop Österbybruk
Coop Östervåla
Coop Eken
Coop Hallen
Coop Kryset
Coop Triangeln
Coop Nian
Coop Tullhuset
Coop Östhammar Centrum

GRETA DAHL - Språkresa

I stadgarna i Greta Dahls stiftelse, signerade år 1895, står det att ”fondens ändamål är att årligen kunna dela ut två resestipendier, företrädesvis för språkresor utomlands”. Kriterierna för stipendiaterna är att de ska vara kvinnor, heltidsanställda samt jobba och bo i Dalarnas län.

Gerentes de tienda en movimiento ✈️

Eller på svenska: butikschefer på resande fot (vi litar på Google translate i det här fallet).

En planerad resa i November blev flyttad pga av skyfall och översvämningar. Så vecka två 2025 reste två av våra butikschefer från Dalarnas län, Josefin Janbjer, butikschef på Coop Kvarnberget och Emilia Jonsson, butikschef på Coop Leksand, till Alicante i Spanien då de tilldelats 2024 års stipendium från stiftelsen Greta Dahls stipendiefond.

Med sig i Spanien hade Emilia och Josefin en anställd från Coop Mitts servicekontor och representanter från Everfresh. I dagarna fem besökte de fruktodlingar, matmarknader och matbutiker och samlade på sig inspiration och nya intryck att ta med sig hem till Dalarna.

Om våra stipendiater blir något bättre på spanska under den här veckan återstår att se, men gissningsvis får de med sig mycket inspiration hem 😊



Premiär för nya Coop Hofors!

Torsdag 21/3 var det stor premiärfest i Hofors när nya ombyggda Coop butiken öppnade upp! Kunderna var många, glada och gratulerade till den fina butiken.



Regionchef Malin och Lotta, butikschef Coop Hofors

Ladugårdsängen blev Stora Coop



På Skottdagen den 29/2 invigdes nya Stora Coop Ladugårdsängen! Den fina Coop-butiken i den relativt nya och expansiva stadsdelen i Örebro har nu växlat upp och förvandlats till en Stora Coop. Stort tack till butikschef Johan Levin med personal, för en episk och helt fantastisk premiär som ni bjöd på!

Ditt Coop!



Våra aktiviteter i marknadsföring och i butikerna fortsätter. Vi synliggör och höjer värdet av att vara medlem. Detta genom bl.a. Ditt Coop i Tv reklam.

Bäst pris som medlem är vårt tydliga budskap i butikerna och det ska kännas att man är medlem.

Vi hade också flera mycket uppskattade medlemsdagar. Fortsatt är det ett högt kampanjtryck i marknaden inte minst inom frukt och grönt, vilket sätter tryck på våra marginaler. Samtidigt fortsätter kostnadsökningarna, så att jobba med volym är viktigare än någonsin. Coop Ladugårdsängen i Örebro blev stora Coop och där fortsätter vår satsning på att göra en riktig mötesplats med maten i fokus. Under året öppnades en ny X:-tra butik i Västerås i gallerian Igor. Vi har fått ett otroligt bra gensvar från marknaden i Västerås.

Vår framtid

Under året har vi haft vår första omgång framtida ledare. En pilot på en intern utbildning för att i framtiden kunna ta en ledande roll i föreningen. Vi hade många sökande och 10 lyckliga startade utbildning januari. Under 2024 genomförde dessa sex träffar. Dom genomförde även tre ombyggnader i butik. Fokus har varit ledarskap, ekonomi, våra rutiner och framför allt försäljning. Dom fick även träffa företagsledningen och flera medarbetare på servicekontoret är delaktiga i deras utbildningsdagar.

Utmanande läge

Under året flyttades alla leveranser av torra och färska varor till den nya automatiserade terminalen i Eskilstuna. Det har varit och är fortfarande en inkörningsperiod. Framför allt kopplat till annonsvaror och egna märkesvaror. Jag vill rikta ett stort tack till våra fantastiska medarbetare och medlemmar för deras tålamod och flexibilitet.



Patrik Wallin

Drift och Försäljningschef, Coop Mitt

Företagsledning

Coop Mitts VD utses av styrelsen och leder den affärsmässiga verksamheten. Till sin hjälp har VD ett antal servicefunktioner och på servicekontor i Gävle arbetar cirka 30 personer med att ge stöd och service till Coop Mitts butiker och medlemmar. Den dagliga verksamheten leds av cheferna i butikerna och stormarknaderna tillsammans med cirka 2 100 anställda



Magnus Wåhlander
VD
Anställd: 2021
Född: 1968



Terese Bergqvist
Fastighetschef
Anställd: 2022
Född: 1985



Patrik Wallin
Operativ Chef
Anställd: 2015
Född: 1972



Sofie Eklund
Ledningsstöd och
ägarfrågor
Anställd: 2022
Född: 1987



Magnus Wikström
Säkerhetschef
Anställd: 2020
Född: 1968



Elias Viklander
Tf Ekonomis chef
Anställd: 2021
Född: 1980



Maria-Angelica Westlund
HR-chef
Anställd: 2024
Född: 1967

Styrelse

Coop Mitts styrelse består av nio ledamöter och en personalrepresentant (vakant). Styrelsen ansvarar för föreningens förvaltning, avgör ärenden av principiell art och större ekonomisk betydelse samt utser VD för den löpande verksamheten.



Maria Rudolphi

Ordförande
Invald: 2001 (ordförande sedan 2012)
Född: 1969
Övriga uppdrag: Senior verksamhetsutvecklare Utveckling & innovation Folksam, Styrelseledamot KPA Pensionservice AB, Styrelseledamot KF



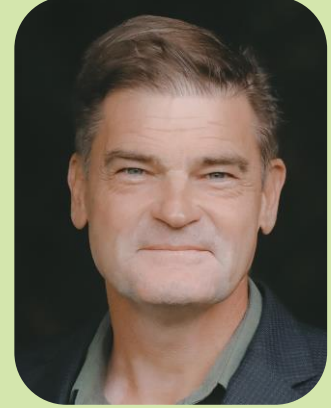
Göran Lindblå

Vice ordförande Invald: 2015
Född: 1954
Övriga uppdrag: Styrelseordförande Södra Dalarnas Tillväxtkassa AB, Styrelseledamot Hedemora Energi AB



Lars Bengtsson

Styrelseledamot
Invald: 2020
Född: 1968
Övriga uppdrag: Regiondirektör Bilbolaget i Gävle och Sandviken



Gunnar Klefbom

Styrelseledamot
Invald: 2015
Född: 1964
Övriga uppdrag: Egenföretagare Kompetensbolaget i Sverige AB, Valberedare Ung Företagsamhet



Cecilia Carter

Styrelseledamot
Invald: 2020
Född: 1961
Övriga uppdrag: Egenföretagare VD Carter Consulting AB



Maria Rönnbäck

Styrelseledamot
Invald: 2015
Född: 1969
Övriga uppdrag: Chef för programenheten Svenska ESF-rådet



Ulf Karlsson

Styrelseledamot
Invald: 2006
Född: 1963
Övriga uppdrag: Advisor Coompanion Kooperativ utveckling Gävleborg



Michael Frank

Styrelseledamot
Invald: 2022
Född: 1961
Övriga uppdrag: Egenföretagare Fastighetskonsult I'M Frank



Anna Rosengren

Styrelseledamot
Invald: 2022-241025
Född: 1967
Övriga uppdrag: VD Almi GävleDala AB, Styrelseledamot Almi Stockholm, Ledamot valberedningen Styrelseakademin Sverige, Styrelseledamot Vasaloppet

Hållbarhets- rapport

Coop har till fördel för alla konsumenter och medlemmar tagit samhällsansvar sedan Kooperationen grundades 1899.

Hållbarhet är en del av vårt DNA och vår affär. Coops hållbarhetspolicy, hållbarhetsstrategi och målsättningar styr vårt arbete.



Hållbarhetsrapport

Lagstadgad hållbarhetsrapport verksamhetsåret 2024

Rapportens omfattning

Den här rapporten avser Coop Mitt Ekonomiskförening och syftar till verksamhetsåret 2024.

Coop Mitt Ekonomiskförening ingår i Coop i Sverige (CiS) där en stor del av hållbarhetsarbetet sker samordnat på organisationsnivå. Se mer om samordningen av Coops hållbarhetsarbete under kapitel 3 "Det samordnade hållbarhetsarbetet i Coop i Sverige". Ytterligare beskrivning av hållbarhetsarbete hittas på Coops hemsida och delvis i Coop Sveriges årsberättelse som offentliggörs i april 2025. Även den kan hittas på Coops hemsida under hållbarhet.

Coop består av 26 konsumentföreningar inklusive sina egna dotterbolag, samt Coop Sverige (CSAB) och Coop Logistik AB (CLAB) som tillsammans är Coop i Sverige. Dessutom finns flera aktiebolag som föreningarna äger och driver. I tabellerna nedan som avser hela Coop i Sverige, visas data från de största detaljhandelsdrivande konsumentföreningarna med butiker under varumärket Coop, samt CSAB och CLAB, det vill säga totalen för hela verksamheten om inget annat anges. Flera föreningar står utanför redovisningslagstiftningen och därmed sker inte rapportering. De största föreningarna får tillsammans med CSAB och CLAB utgöra det rapporterade underlaget för 2024. Alla kedjeformat är med i redovisningen, dvs Coop, Stora Coop och X: -tra. De resultat som gäller för Coop Mitt Ekonomiskförening redovisas separat nedan och kan jämföras med det övergripande resultatet för hela Coop i Sverige där så är möjligt. Rapporten följer årsredovisningslagen och det tillägg som gäller obligatorisk hållbarhetsredovisning.

För rapporteringsåret 2025 kommer en övergång till CSRD (Corporate Sustainable Reporting Directive) att ske. Under 2024 har arbetet med att bygga upp kapacitet kring rapportering enligt CSRD skett. Läs mer om det längre ner under del 3, det sammanhållande hållbarhetsarbetet. Det gör att hållbarhetsrapporteringen för 2024 sker i systemskifte dels i sättet att rapportera, dels i teknisk plattform för inrapporteringen. Det bör beaktas och det kan förekomma både bortfall av inrapporterat underlag från rapporterade enheter och risk för dubbelrapportering. Så klart har allt gjorts för att undvika både bortfall av 2024 års värden samt dubbelrapportering och förklaringar finns där det särskilt finns risk.

Den kooperativa affärsmodellen – grunden för en hållbar verksamhet

Ända sedan konsumentkooperationen grundades år 1899 har det grundläggande syftet varit att skapa medlemsnytta genom den samlade styrkan av medlemmarnas konsumtion. Under 2024 blev Coop fler än 4 miljoner medlemmar som genom sitt personliga engagemang och sina inköp lägger grunden för verksamheten.

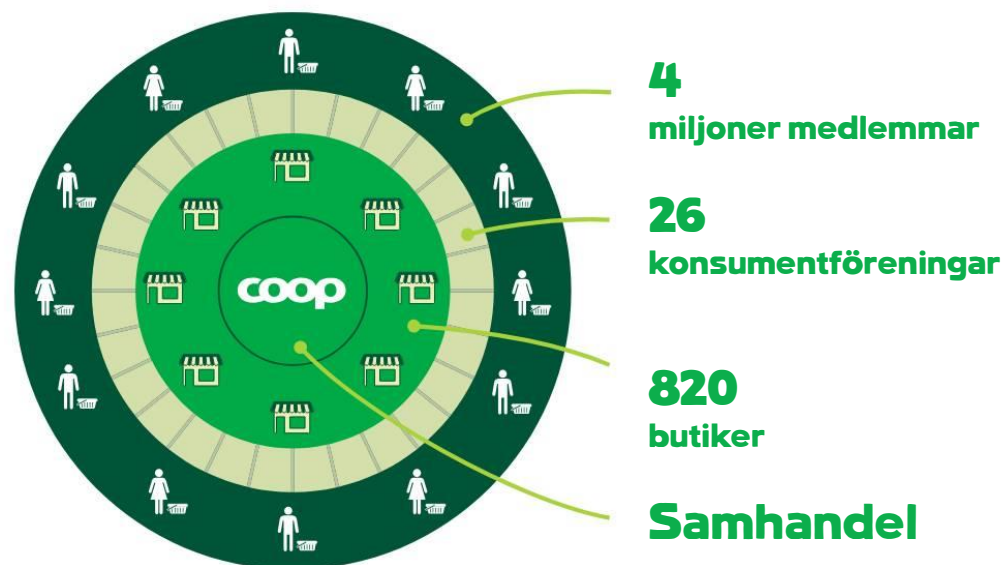
Organisationen vilar på en kooperativ värdegrund och styrs demokratiskt utifrån principen en medlem, en röst. Vår vision är att vara Sveriges viktigaste konsumentkraft, och låta den ambitionen vägleda Coops arbete framåt. Med medlemmarnas intresse i centrum agerar Coop för att bidra till en hållbar utveckling och att leva upp till vårt

syfte – att vara den goda kraften i mat-Sverige. Eftersom den kooperativa affärsmodellen inte drivs av kortsiktiga finansiella intressen kan vi fatta beslut som lägger grunden för långsiktig hållbarhet för såväl den egna organisationen som för vår omvärld. Tack vare vår stora medlemsbas kan vi dessutom vara en stark röst i samhällsdebatten och ta strid för konsumenternas bästa. Här kan vi bara göra mer och fortsätta vara modiga.

Vårt medlemslöfte Tillsammans ger vi varje medlem mer (mer för pengarna, mer hållbara val och mer smidiga och inspirerande upplevelser) i kombination med vår kooperativa affärsmodell gör det möjligt för våra medlemmar att verka för en hållbar samhällsutveckling när de handlar på Coop. Hållbarhetsstrategin 2033 (som slogs fast i december 2023) utgår från medlemslöftet med fokus på att ge mer möjligheter för hållbara val. Läs mer om hållbarhetsstrategin 2033 under kapitel 3.2 "Hållbarhetsstrategin 2033".

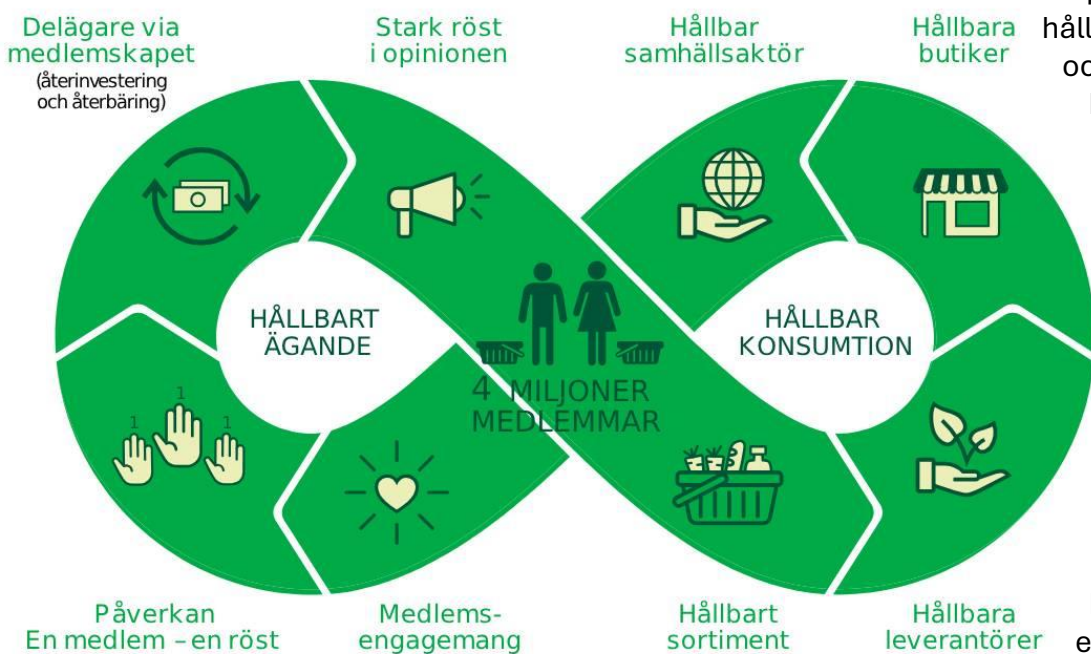
Vår gemensamma organisation och ägarstruktur redovisas i figur 1 nedan. I det yttersta lagret hittas medlemmarna, våra ägare, som genom sitt medlemskap i konsumentföreningen och den demokratiska processen sätter ramarna för vår organisation. I cirkelns kärna finns vår samhandel, där vi verkar tillsammans för att skapa stordriftsfördelar. Vi delar på resurser, funktioner och skapar en riktning tillsammans, helt i linje med den kooperativa affärsmodellen.

Samhandelsavtalet mellan CSAB och föreningarna reglerar vad som ska delas och vad vi gemensamt ska verka för. Genom vår kooperativa samhandel och vår butiksdrift skapar vi nytta för medlemmarna. Alla delar i vår gemensamma organisation strävar i alla lager av cirkeln mot ett gemensamt mål, hållbart ägande och hållbar konsumtion.



Figur 1 Modellen för samhandel som ger oss skalfördelar

Den kooperativa affärsmodellen är i allra högsta grad modern med basen i ett cirkulärt system. Allt överskott som skapas i verksamheten går tillbaka till medlemmen eller återinvesteras i verksamheten. Det skapar ett cirkulärt kretslopp. Figur 2 illustrerar vår cirkulära kooperativa modell, med medlemmarna i centrum. Modellen visar hur vi genom vår kooperativa ägarform lägger grunden för både en hållbar ägandeform och strävar efter en så hållbar konsumtion som möjligt. Evighetssymbolen visar hur den kooperativa modellen är ett slutet kretslopp där alla resurser återinvesteras eller förs tillbaka till medlemmarna. Hållbarhetsstrategin 2033 med riktning mot att medlemmen ska kunna göra hållbara val hos Coop bygger på den kooperativa modellen där delarna till höger i modellen är grunden och den demokratiska processen till vänster motorn.



Figur 2 Coops kooperativa modell med medlemmen i mitten

Inom ramen för varumärket Coop drivs den 31 dec 2024 totalt ca 820 butiker av 26 föreningar. Genom den partihandel som bedrivs av CSAB för hela Coop i Sverige och med stöd i samhandelsavtalet skapas stordriftsfördelar som gör det möjligt att erbjuda våra kunder och medlemmar hållbara och prisvärda varor. CSAB ansvarar för frågor som rör sortimentsutveckling och inköp, kommersiella erbjudande, kampanj och direktreklam, online, formatstrategi för Coops olika butiksformat (Coop, Stora Coop och X: -tra), all marknadskommunikation, affärsutveckling och affärsstöd. I detta ingår stöd för att uppfylla grundläggande villkor för verksamheten till exempel leverantörsuppföljning, riskhantering, spårbarhet och revisioner. De 26 föreningarna ska driva och utveckla sina butiker med stöd av de riktlinjer och beslut kring till exempel utseende och känsla i butiken, sortiment och utbud, utbildningsinsatser osv som tas fram centralt av servicebolaget CSAB. Logistiken kring varor och varuflödet sköts av CLAB förutom den mer lokala online försäljningen. Mer information om Coops organisationsstruktur går att hitta på hemsidan coop.se.

Det samordnade hållbarhetsarbetet i Coop i Sverige

Coop och KF har från 1899 då vi grundades, alltid arbetat med stort engagemang och riktning kring hållbarhet och samhällsansvar. Affärsmodellen som beskrivs ovan är grunden där medlemmen ägarna står i centrum. Vårt medlemslöfte är "Tillsammans ger vi varje medlem mer" och vår vision är att vara den goda kraften i mat-Sverige vilket sammantaget ger oss en helhetsbild som vi ska verka efter. För att uppnå detta behövs ett ambitiöst hållbarhetsarbete med modiga mål som styrs av vår hållbarhetsstrategi.

Coop i Sveriges hållbarhetsarbete

Enligt det samhandelsavtal som finns mellan parterna inom Coop i Sverige har CSAB det samordnande ansvaret för hållbarhetsfrågor. Genom det nära samarbetet mellan CSAB och föreningarna säkras effektivitetsvinster såväl som kvalitet i hållbarhetsarbetet. Avtalet dikterar att CSAB bland annat ska utarbeta och fastställa en gemensam hållbarhetsstrategi och hållbarhetspolicys för hela Coop i Sverige samt ge övriga delar av verksamheten tillgång till en gemensam struktur, uppföljning samt kompetens inom hållbar utveckling. Föreningarna åtar sig att agera i enlighet med de beslut som fattas av CSAB gällande hållbarhetsfrågor samt att implementera den gällande hållbarhetspolicyn och hållbarhetsstrategin. Beslut om inriktning, mål och strategier sker i styrelsen där föreningarna är representerade.

Det centrala arbetet med hållbar utveckling drivs av enheten Hållbarhet. Under september 2024 skapades avdelningen Strategi och Organisationsutveckling dit enheten hör tillsammans med andra centrala stödjande enheter som Kommunikation, HR, och Strategi. Enheten har under våren 2024 fortsatt varit underbemannad med ca 50% (tre personer). Rekrytering har skett och från senvåren till början av hösten började tre nya medarbetare. Enheten bestod då av, totalt sex personer inklusive Hållbarhetschef. Rekrytering och urval har skedd med hållbarhetsstrategin 2033 som riktningssgivare.

Enheten Hållbarhet arbetar med strategisk riktning, projekt för verksamhetsutveckling, uppföljning, inspiration, motivation, utbildning, extern representation i samarbeten och som talesperson. Enheten ansvarar också för samordningen och utvecklingen av Hållbarhetsdeklarationen och Hälsodeklarationen som viktiga verktyg för verksamhetens arbete i linje med Hållbarhetsstrategin. De huvudsakliga ansvarsområdena för enheten är hållbarhet och hälsa. Allt arbete sker tvärfunktionellt, vilket innebär att flera föreningar, affärsområden, avdelningar, enheter, och personer inom Coop i Sverige är delaktiga. Det tvärfunktionella arbetet är en förutsättning för att komma vidare från Hållbarhetsstrategin 2033 till verksamhetsplaner, mål och uppföljning. En stor del av arbetet sker också med externa intressenter i olika konkurrensneutrala samverkansformer

CSRD (Corporate Sustainability Reporting Directive), den nya lagstiftningen som styr redovisningen från 2025, kräver nya arbetssätt och ett mer gediget, systematiskt och processororienterat arbetssätt. Stora delar av 2024 och mer intensivt under hösten 2024 har enheten hållbarhet arbetat för att skapa förutsättningar för ett sådant arbetssätt.

Avsnitten nedan beskriver huvuddragen av det samlade hållbarhetsarbetet som sker inom Coop i Sverige och några av de resultat som har uppnåtts. För vidare läsning om hållbarhetsarbetet och de samlade resultat som har uppnåtts inom Coop hänvisas till Coops hemsida samt äldre versioner av års- och hållbarhetsredovisningar.

Hållbarhetsstrategin 2033

Hållbarhetsstrategin 2033 utgår från vårt medlemslöfte, Tillsammans ger vi varje medlem mer. Hållbarhetsstrategin 2033 beskriver hur vi ska arbeta med helheten inom hållbar utveckling dvs alla tio parametrar inom hållbarhetsdeklarationen. Socialt ansvar har särskilt lyfts ut som ett viktigt område. Även Hälsa och Cirkularitet. Se figur 3 nedan som visar på vilka de fem prioriterade hållbarhetsområden är.

Arbetet med Hållbarhetsstrategi 2033 förutsätter att vi integrerar hållbarhet i alla våra processer och rutiner för att säkra att hållbarhetsaspekten är omhändertagen i allt vi gör. Det innebär ett nytt tvärfunktionellt arbetssätt som är datadrivet där underlag tas fram baserat på kvittodata, hållbarhetsdeklarationen och Coops Hälsodeklaration. Alla affärsområden kommer under 2025 målsättas i linje med Hållbarhetsstrategin 2033.

Tillsammans med AI/BI-avdelningen har vi under hösten 2024 skapat prototyper med förutsättningar för att enklare mäta och följa upp framdrift i linje med Hållbarhetsstrategin 2033. Nu finns en BI-lösning/dashboard där man kan visualisera mätvärden som man själv styr över. Det går att få fram information på flera nivåer i organisationen från enskild butik till helhet, olika tidpunkter, olika grupperingar av varor osv. Det ger oss stora möjligheter att analysera nuläget, se om förändringar i butik och sortiment avspeglar sig på försäljningen, översikt av kampanjer kontra ordinarie försäljning osv.

Under våren 2024 och delar av hösten har ett stort antal föreläsningar genomförts internt inom Coop i Sverige. Genom en gedigen förankring i organisationer får Hållbarhetsstrategin 2033 en bärande roll för Coops utveckling framåt.

Nästa steg i linje med Hållbarhetsstrategin 2033 är att ta fram nulägen, målbilder samt definiera vägen dit. Vägen dit ska hänga samman med det systematiska arbetet med CSRD och annan lagstiftning.

Hållbarhetsdeklarationen

Sedan 2019 har CSAB utvecklat Hållbarhetsdeklarationen vilket är ett metodverktyg som syftar till att redogöra för riskbild och klimatpåverkan för ett livsmedel. Utvecklingsarbetet genomförs tillsammans med leverantörer och standardägare samt med intern och extern expertis samt systemleverantör. Ambitionen med utvecklingen av Hållbarhetsdeklarationen är delvis att styra vårt sortiment och våra inköpsprocesser i en mer hållbar riktning, och dels att fungera som informationsstöd och underlätta för medlemmen att göra mer hållbara konsumtionsval. Efter lanseringen våren 2021 har vi ytterligare utvecklat regelverket som redovisar metodiken bakom verktyget samt de källor som används. Under 2024 uppdaterades regelverket till version 5. Den senaste versionen finns på coop.se på både svenska och engelska för alla att använda.

Under 2024 har Coop Trading börjat arbeta med Hållbarhetsdeklarationen som ett verktyg i sin inköpsprocess. Coop Trading är alla Coop i Nordens gemensamma bolag som tar fram egna varumärken (EVM) gemensamma för hela Norden. Det är av stort intresse från Coop i Sverige att vi använder oss av samma systematiska arbetssätt för transparens kring hållbarhet och att samma verktyg och metodik används även på en nordisk nivå.

Den 18 jan 2025 fanns det 11 268 varor med hållbarhetsdeklaration i systemet (ca 14 500, 2023-12-31 och 13 800, 2022-12-31) Alla varor med hållbarhetsdeklaration säljs inte och en rensning i systemet har bidragit till minskningen samt att leverantörer inte lägger in underlag i systemet för hållbarhetsdeklarationen Målet är att 100% av våra livsmedelsvaror ska vara hållbarhetsdeklarerade. Ett projekt har inletts under 2024 för att estimerar värden på produkter som inte har hållbarhetsdeklaration och på det sättet få en täckning på närmare 100%. Under perioden 1 jan 2024 till 5 nov 2024 var ca 55,7% av livsmedelsförsäljningen mätt i SEK hållbarhetsdeklarerad.



Figur 3 De fem prioriterade hållbarhetsområdena som är grunden för hållbarhetsstrategin 2033

Under hösten 2024 lanserades ett uppdaterat gränssnitt för Hållbarhetsdeklarationen och på Coop handla där den visuella presentationen förbättrades. Läs mer om hållbarhetsdeklarationens parametrar och regelverket på coop.se/hallbarhetsdeklarationen.

Science Based Targets (SBT) - vårt klimatarbete

Under november månad 2021 fick vi våra ambitiösa klimatmål godkända av Science Based Targets. Det innebär att vi har som mål minska vår klimatpåverkan (Scope 1 och 2) med 50% fram till 2026. För att lyckas med detta arbetar vi bland annat med att byta ut köldmedia, välja fossilfria transportmöjligheter, förflyttning till tågtransport i stället för lastbil, samt satsa på energisparande lösningar såsom solceller på vårt nya automatlager.

Till 2026 ska 2/3 av våra leverantörer ha satt sina Science Based Targets (SBT) och vi ska ha minskat våra varors klimatpåverkan med 25% jämfört med basåret 2019 (scope 3). Detta kräver mycket av oss internt i vår sortimentsutveckling, men för att lyckas kommer vi också behöva samarbeta med andra aktörer i branschen och förändra produktionsätt framför allt i primärproduktionen. Vi har fortsatt att förfina metodiken kring vilken klimatpåverkan vi har idag per kategori, förening, produkt, tidpunkt, butiksformat osv. Vi kan då se hur vår försäljning och klimatpåverkan hänger ihop. Det ger oss en tydligare nulägesbild av vad vi kan göra nu och vad vi måste satsa på kommande år för att minska vår klimatpåverkan.

Tillsammans med medlemmarna i Svensk Dagligvaruhandel (SvDH) och Livsmedelsindustrierna har vi arbetat fram ett gemensamt sätt att beräkna klimatpåverkan som vi alla är överens om. Tillsammans med våra branschkollegor inom SvDH har vi satt i gång arbetet med att skapa en gemensam databas som kommer ligga till grund för hur vi beräknar och kommunicerar klimatpåverkan. Allt för att skapa goda förutsättningar för våra kunder att kunna jämföra med lika villkor oavsett var man handlar och för att vi alla ska bli trovärdiga och gemensamt arbeta med minskad klimatpåverkan. Vi har fortsatt arbetet med FLAG-mål (Forest, Land and Agriculture) som är nästa utveckling och fördjupning av SBT. Det är komplext och kommer att kräva mycket resurser av oss. I samband med det kommer vi under 2025 uppdatera våra nuvarande SBT mål. Vi har mycket arbete kvar för att nå våra mål. Målet om 25% minskning i scope 3 är vår största utmaning. Det kommer att kräva att vi ställer om vår försäljning av till exempel köttprodukter, vilka kampanjer vi har och hur vi minskar vår påverkan inom till exempel mejeri. Mejeri har en stor försäljningsvolym och därmed också en stor klimatpåverkan. Ett arbete som måste göras brett med flera aktörer och inte enbart av Coop.

Vårt sortiment

Störst miljömässig och social påverkan från Coops verksamhet kommer från produktionen av de varor som säljs i butik. Vi arbetar ständigt för att förbättra och utöka vårt sortiment från vårt idag redan omfattande mer hållbara sortiment. Hållbarhetsdeklarationen kan användas i detta arbete.

Försäljningen av livsmedel som är ekologiskt har fortsatt minska till 5,3% under 2024 från 5,9 % under 2023 av totalt försäljning. Det är en liten utplaning som hela branschen ser men dessvärre en fortsatt minskning. Här behöver Coop analyser vad som skulle kunna gå att göra för att bryta den nedåtgående trenden.

En översyn av bland annat Änglamark kommer att genomföras under 2025 för att både stärka Änglamark som varumärke och för att vända trenden. Det går att jämföra med liknande trender för både eko och övriga miljömärkta livsmedel där försäljningen minskar från 9,97% (2023) till 9,76% (2024) av total försäljningsvolym. Dock sker en ökning av försäljningen för Raineforest Alliance märkta produkter från 1,39% (2023) till 2,80% (2024) av total livsmedelsförsäljning.

Våra egna varumärken (EVM) vinner priser inom olika kategorier. Det gäller alla tre, Xtra, Coop och Änglamark. Vid vinster av priser finns stora möjligheter för publicitet och kunna lyfta fram varorna. Att just Änglamarksvaror vinner priser innebär att hållbarhetsmärkta varor lyfts fram. Änglamark vann Bäst i test för pepparkakor (november, Expressen/Allt om mat), ketchup (oktober, Råd & Rön), Kitchen spray (september, Råd & Rön), Pasta Bolognese 8 mån (barnmat juli, Testfakta), Allrengöring (maj, Aftonbladet) och ekologisk olivolja (februari, Aftonbladet)

Vi har även vunnit designpriser där hållbarhetsaspekter som minskad vikt på förpackningar och ökad återvinningsgrad har varit delar av designen. Dessutom har tydligare information om hållbarhetsdeklarationen lyfts fram på några förpackningarna, Coop Havredryck, Till kaffe och Coop havredryck choklad. Vi har minskat tryckytan till max 60% på vissa förpackningar för att öka återvinningsgraden på förpackningsmaterialet och bytt till plastburk på vissa sill sorter för att minska transportvikten. Den övergripande efterfrågan på livsmedel från Sverige fortsätter öka där varor med Från Sverige-märkningen ökade från 10,0 % (2021) till 11,6 % (2023) för att fortsätta uppåt till 14,1% (2024) av total försäljning av livsmedel.

Under 2024 har det fortsatt varit svårt att förutspå prisändringar till exempel beroende av råvarubrist hos producenterna samt även kunders och medlemmars ändrade köpmönster där man inte längre i samma utsträckning är lojal med en kedja utan väljer mer på pris. Till exempel har priset på kakao, och kaffe ökat kraftigt under 2024 mest på grund av klimatpåverkan och därför förändrade odlingsmöjligheter. Även påverkan på odling av färsk frukt och grönt i till exempel Spanien har påverkat priserna. Ändrade köpmönster med ett tydligare prispokus från kunderna kan vara orsaken till minskade försäljningssiffror för eko och miljömärkt. Här krävs en djupare analys för att hitta svaren och skapa förutsättningar för åtgärder som ändrar den nedåtgående trenden.

Vi har utvecklat, uppdaterat och strukturerat om våra varu- och leverantörskrav samt uppdaterat uppförandekoden. Det är bilagor som alla leverantörer ska följa och som tydligt visar på de krav vi ställer på våra leverantörer. Vi gör revisioner samt stickprovskontroller så att dessa följs, det beskrivs mer under 4, "Våra leverantörer" och 4.1 "Revisioner" nedan.

Våra förpackningar och tillgänglighet

Vi fortsätter vårt arbete med plastminskning i våra förpackningar för våra egna varumärken. Vi har ett ställningstagande som bas för arbetet. Allt i linje med området cirkularitet i Hållbarhetsstrategin 2033.

- Coops användning av plast ska vara resurseffektiv, innovativ och ansvarsfull. Vi ska jobba för att minska vår plastanvändning där så är möjligt.
- År 2025 ska alla Coops plastförpackningar under egna varumärken, samt alla förbrukningsvaror för mat och dryck förpackad i butik, vara återvinningsbara.
- År 2030 ska alla dessa förpackningar vara tillverkade av 100 procent förnybar eller återvunnen plast.
- Vi ska aktivt bidra till att öka våra medlemmars kunskap om plast och att mer plast återvinns och återbrukas.

Vi har under hösten 2024 arbetat med inkludering och förpackningar. Många förpackningar är svåra att öppna för våra medlemmar med till exempel nedsatt funktionsförmåga i händer och sämre syn. I två workshops med bland annat produkt- och förpackningsdesign, produktspecialister och inköpare har vi skapat förutsättningar för att skapa mer inkluderande förpackningar. Arbetet kommer att fortsätta under 2025 och framåt.

Matsvinn och avfall

En viktig fråga för Coop är att minska matsvinnet i butik och lager. I samband med uppskalningen av det nya automatlagret i Eskilstuna har matsvinnet ökat i och med driftsstörningar och icke fungerande hantering och processer. Vi har haft ett intensivt arbete tillsammans med Matmissionen och skänkt stora delar av det matsvinn som har funnits i Eskilstuna. Mot slutet av 2024 har mängderna minskat i takt med att automatlagret drift fungerat bättre och bättre.

Från 1 januari 2024 infördes en ny lagstiftning som reglerar att verksamheter som har en förpackning ska separera innehållet från förpackningen så att återvinningsgraden ökar för både innehållet och förpackningen. Det berör vår verksamhet och i varje butik infördes system för att lösa det på bästa sätt. Det innebär till exempel ökad och snabbare utförsäljning av produkter med kort datum och att man i butik sett över sina beställningsrutiner samt skapat rutiner för att tömma förpackningar på innehåll.

Hälsa

Vi har under 2024 testat den Hälsodeklaration som vi skapat under 2023. Vi valde kategorin flingor. Det är en kategori som många familjer handlar och som används i vardagen. Det är en kategori som innehåller müsli, vanliga flingor, granola, puffat ris osv. Resultatet från testet på flingor visar att det flesta hamnade på 1, dvs bra i hälsodeklarationen. Barnflingor hamnade på 3 och 4 vilket betyder sämre resultat. Endast 2 av produkterna inom kategorin får sämsta värdering och en av dessa är Coops egen. Testet genomfördes tillsammans med en produktspecialist med specialkompetens inom nutrition.

Hälsodeklarationen är tänkt att främst vara ett styrverktyg vid produktutvecklingen och inte ett verktyg för kunder och medlemmar. Hälsodeklarationen bygger på Nutri score, nyckelhålet, extern expertis och intern kunskap om våra livsmedels hälsoprestanda. Hälsodeklarationen är en del av Hållbarhetsstrategin 2033 och det nya mer datadrivna arbetssättet. Det ger oss möjligheter att internt förstå bättre hur hälsosamma vår produkter är. På det sättet kan vi på samma sätt som med Hållbarhetsdeklarationen, koppla ihop kvittodata och se exakt vad vi säljer och vilken hälsoprestanda det har. Det kommer att bli ett underlag för beslut kring till exempel kampanjer och sortimentsutvecklingen. Tillsammans med hållbarhetsprestandan får vi ett sätt att djupare förstå hur vi ska kunna ge våra medlemmar mer enligt vårt medlemslöfte. Fortsättningen för utvecklingen av Hälsodeklarationen ligger nu nere på resursbrist

Implementering av CSRD

Vi har under 2024 arbetat fram arbetssätt och processer för att kunna rapportera enligt CSRD. En dubbel väsentlighetsanalys genomfördes under våren och hösten 2024 tillsammans med KPMG. Den ligger till grund för kommande rapportering och för hur Coop i Sverige organiserar sig kring arbetet. De föreningar som också ska rapportera inom ramen för CSRD har fått stöd i sin utveckling av arbetsmetoder och processer. Ett nytt rapporteringsverktyg har upphandlats och implementerats. Tillsammans med ekonomiavdelningen har implementeringsarbete skett med delat ansvar. Det kräver än mer tvärfunktionellt arbete inom hela Coop. Ett stort steg är att inom varje affärsområde finns ansvariga som också varit med i arbete med den dubbla väsentlighetsanalysen och att ta fram gapen och därmed identifiera vad som ska göras framåt.

I den dubbla väsentlighetsanalysen framkom tydligt att det bland annat fattas processer kring hur vi ska arbeta genomgripande i hela Coop i Sverige med minskad klimatpåverkan, minskad risk för påverkan på biologisk mångfald och socialt ansvar. Bland annat behövs policy för dessa delar. I många fall krävs stora insatser och ett implementeringsarbete som fortsätter under 2025 som är det första rapporteringsåret. Detta kan förändras kopplat till EU:s Omnibus förslag, som senarelägger och förändrar kraven vilka bolag som behöver rapportera. Om eller hur Sverige ska följa detta direktiv kommer att beslutas av regeringen.

Våra leverantörer

Vi strävar efter att arbeta med leverantörer som delar vår syn på vad som är bra för människor, djur och natur. Som leverantör till Coop ska man ha skrivit under Coops externa uppförandekod och Coops varu- och leverantörskrav, vara tredjepartsreviderad, samt långsiktigt bidra med ett hållbart sortiment. Uppförandekoden och Varu- och Leverantörskraven är bilagor till avtalet man skriver under som leverantör. Vår uppförandekod ställer särskilda krav gällande mänskliga rättigheter, korruption, arbetsmiljö, miljö och matfusk. Uppförandekoden baseras på internationellt vedertagna initiativ och standarder såsom FN:s Global Compact, FN:s deklaration om de mänskliga rättigheterna, FN:s konventioner om barns rättigheter och avskaffande av all slags diskriminering mot kvinnor, OECD:s riktlinjer för multinationella företag samt ILO:s konventioner. Coops övergripande arbete med leverantörerna inom hållbarhet och hälsa utgår från FN:s 17 globala mål och vår Hållbarhetsstrategi 2033. Coops varu- och leverantörskrav ställer specifika krav på bland annat klimat, djurskydd, miljöhänsyn, livsmedelssäkerhet, redlighet, hälsa och socialt ansvar som många gånger går utöver lagstiftning. Samtliga leverantörer, deras underleverantörer, och övriga affärs- och samarbetspartners omfattas av Coops krav. Varu- och leverantörskraven gäller även lokala och regionala inköp som sker genom föreningarna och via butikerna direkt.

Revisioner

Som inköpare av varor från ett stort antal leverantörer finns det alltid en risk att krav och förväntningar inte efterlevs av alla leverantörer. En del av Coops inköp kommer från länder som BSCI (Business Social Compliance Initiative) klassar som högriskländer, vilket kräver extra insatser kring dessa inköp. Coop riskbedömer leverantörer och följer upp prioriterade leverantörer för att kontrollera att kraven efterlevs. Coops egna varumärken (EVM) genomgår en särskild kvalitetssäkringsprocess som innebär noggrann granskning och utvärdering. Coop Sverige AB genomförde 22 (2) revisioner under 2024 (2023) varav två var "sociala revisioner" det vill säga med vår uppförandekod som bas. Den stora ökningen under 2024 berodde framför allt på resursfördelning och att en dedikerad person genomförde arbete. Under 2023 fanns inte den resursen på samma sätt. Även Coop Trading, det nordiska samägda sourcing-bolag för EVM (egna varumärken) i de nordiska länderna, genomförde revisioner. Under 2024 något färre, 24 mot 32 året innan. Orsaken till minskning är inte klagjord. Vid upptäckta risker, det vill säga avvikelser från Varu- och Leverantörskraven eller från uppförandekoden, upprättas en handlingsplan med tydliga åtaganden till förbättringar som är tidsatta. Det sker även ett fysiskt återbesök för att följa upp om det finns behov. Inga specifika revisioner genomfördes kopplat till djurvälstånd. 7 av totalt 46 genomförda revisioner skedde på produkter från daily non-food och 39 kopplat till livsmedel varav 2 i primärproduktionen. Ingen revision genomfördes för nonfood under 2024. När det kommer till andras varumärken (AVM) genomför Coop stickprovskontroller för att kontrollera den ekologiska och sociala hållbarheten i värdekedjorna. I och med att man tecknar avtal med Coop Sverige som leverantör skriver man också under både uppförandekoden och Varu- och leverantörskraven.

Undantagsprocessen

När vi upptäcker avvikelser från våra Varu- och leverantörskrav eller från vår uppförandekod tar vi gemensamt med leverantören fram en handlingsplan för att se till att föreslagna förbättringar sker. Vi har en undantagsprocess som vi följer där vi anger tidsram samt handlingsplan för undantaget. Skulle leverantören inte följa den överenskomna handlingsplanen kan det bli aktuellt att bryta affärsöverenskommelsen. Hela undantagsprocessen genomgick en uppdatering under 2023 och utvecklingen av den fortsatte under 2024. Vi hittade eskaleringsvägar och vem som har ansvar i dialogen mot leverantören både för att sätta upp en handlingsplan och för att följa upp om och när förändringar sker. Nu är det chef för EVM och Hållbarhetschef som tillsammans tillstyrker eller avslår undantagen. Underlag för undantagen skapas av inköpare, sortimentsutvecklare och kvalitetsansvariga tillsammans.

Lokal mat

CSAB är ansvarig för den centrala partihandeln, vilket säkerställer riskbedömning, kvalitetssäkring och uppföljning. En viktig del av det arbetet handlar också om att kunna erbjuda våra medlemmar och kunder ett lokalt anpassat sortiment. Dessa inköp sker lokalt och med samma höga krav på kvalitet, hållbarhet och säkerhet. Lokala leverantörer genomgår en gedigen urvalsprocess där vi bland annat ställer krav på att livsmedelscertifiering och att kollektivavtal finns på plats samt att leverantören uppfyller Coops uppförandekod för leverantörer samt varu- och leverantörskraven. Genom våra inköp från lokala producenter bidrar vi till ett bevarande av en levande landsbygd och småskalig svensk produktion av hög kvalitet.

Våra butiker, kontor och terminaler

Våra butiker ska vara så hållbara som det bara går. Med hållbara butiker menar vi butiker som drivs med förnybar el, ger kunden inspiration, har ett hållbart utbud, och som guidar kunderna till det mer hållbara sortimentet i butiken. Denna höga ambitionsnivå ger oss förutsättningar för att fortsatt vara det "grönaste varumärket". Det är också viktigt för oss att ha en hög ambition då merparten av vår verksamhets direkta påverkan på klimat (scope 1 och 2), resursanvändning, samt andra hållbarhetsaspekter kommer från butiksdriften och våra lager. Det kan till exempel vara godstransporter, köldmedia, avfall och matsvinn, plastanvändning osv. CSAB driver inte butiker utan det sker hos respektive förening.

Genom vårt arbete med våra klimatmål enligt Science Based Targets och våra ställningstaganden kring plast och matsvinn så strävar vi efter att sätta in rätt sorts insatser. Genom tät dialog mellan CSAB, CLAB och föreningarna får vi samförstånd i vad som ska göras gemensamt och vad som var och en har ansvar för att genomföra och följa upp. I och med Hållbarhetsstrategin 2033 kommer det gemensamma arbetet att bli än mer viktigt vilket kommer kräva ökat samarbete framåt, bland annat kring det prioriterade hållbarhetsområdet cirkularitet som bland annat innehåller det interna arbetet med plastflödet från terminalerna till butik och tillbaka.

Samlat nedan finns tabeller som visar på Coop i Sveriges samt för Coop Mitt Ekonomiskförenings klimatpåverkan kopplat till elförbrukning samt andra mätpunkter med tillhörande växthusgasutsläpp.

Elförbrukning i MWh inom Coop i Sverige

Elförbrukning*	Coop 2020	Coop 2021	Coop 2022	Coop 2023**	Coop 2024***
El butiksdrift	434 495	404 727	410 043	267 740	-
El lager	21 928	22 077	21 927	21 357	-
El huvudkontor	667	621	558	540	-
Totalt	457 091	427 425	432 529	289 637	375 877

*Notera att några av föregående års siffror har uppdaterats efter att ny data har kommit in efter rapporteringstillfället

****2023 års siffror är exkluderat Värmland på grund av senarelagd inrapportering och stämma**

*****Endast total förbrukning kan redovisas som ett resultat av byte av redovisningssystem under året. Vi har under året haft flera terminaler i drift parallellt i samband med uppstarten av CAT i Eskilstuna. Därav en högre total elförbrukning under 2024.**

* De eventuella luckor som finns i kolumnen beror på byte av system för sammanställning.

Vid skiftet har nya beräkningar gjort och några av de äldre fallit bort. Det nya systemet kommer att fungera som underlag för CSR rapporteringen från 2025 och framåt.

**2023 års siffror exkluderat från Coop Värmland på grund av senarelagd inrapportering och stämma

Växthusgasutsläpp, ton CO₂-eqv, för Coop i Sverige samt för Coop Mitt

Serie	Coop 2021	Coop 2022	Coop 2023*	Coop 2024	Coop Mitt 2022	Coop Mitt 2023	Coop Mitt 2024
Köldmedier (scope 1)	10 689	10 519	14 040	5048	798,8	224,7	282
Elförbrukning (scope 2)	74	105	57	64	8,8	8,4	7,6
Elförbrukning (scope 3)	5 308	7 495	4117	4582	630,6	598,9	542,2
**Fjärrvärme (scope 2)	2 559	729	733	-	147,9	149,5	-
**Fjärrvärme (scope 3)	332	170	171	-	74,3	75,1	-
Tjänsteresor*** (scope 1)	699	1 300	566	-	96,2	6,9	-
Tjänsteresor*** (scope 3)	343	689	551	769	12,7	13,6	5,3
Godstransporter online (scope 3)	2 875	1 850	531	524	13,2	30,5	11,9
Godstransporter logistik (scope 3)	27 603	27 760	26 030	53 663	0	0	0
Transporter marknad (scope 3)	1 581	1 068	1086	962	0	0	0
Totalt	52 062	51 685	47 882	65 612	1 782,5	1107,6	849

*2023 års siffror är exkluderat Värmland på grund av senarelagd inrapportering och stämma.

**Fjärrvärmesiffror kan inte redovisas som ett resultat av byte av redovisningssystem under året.

***Tjänsteresor Scope 1 & 3 för 2024 är sammanslagna som ett resultat av byte av redovisningssystem under året.

Växthusgasutsläpp tjänsteresor, ton CO₂-eqv, för Coop i Sverige samt för Coop Mitt

Serie	Coop 2021	Coop 2022	Coop 2023*	Coop 2024	Coop Mitt 2022	Coop Mitt 2023	Coop Mitt 2024
Hyrbilar	12	16	6	14	0	0	0
Tjänstebilar	685	1 300	566	398	96	7	3
Egen bil (milersättning)	250	315	226	-	13	13	-
Tåg	0	0	0	15	0	0	1
Flyg	74	352	319	343	0	1	1
Totalt	1 020	1 983	1117	770	109	20	5

*2023 års siffror är exkluderat Värmland på grund av senarelagd inrapportering och stämma

**Nyckeltalet egen bil (milersättning) har tagits bort vid byte av redovisningssystem under året

Förändring utsläpp av växthusgaser i förhållande till 2008 års nivå för Coop i Sverige totalt

Serie	Förändring växthusgasutsläpp, % *
2016	0,0
2017	-61,6
2018	-60,9
2019	-53,5
2020	-54,5
2021	-53,7
2022	-54,5
2023*	-53,6
2024**	-

*2023 års siffror är exkluderat Coop Värmland på grund av senarelagd rapportering och stämma

**2024 års minskning exkluderat som ett resultat av byte av redovisningssystem under året.

Våra medarbetare

Det totala antalet medarbetare i Coop i Sverige är drygt 20 000 personer. Samtliga av dessa omfattas av kollektivavtal och av vår interna uppförandekod. Våra policys på personalområdet guidar oss i vårt arbete för att ta det arbetsgivaransvar som åligger oss. Detta inkluderar bland annat att vi genomför regelbundna lönekartläggningar, strävar efter att skapa en god arbetsmiljö samt att vara en attraktiv arbetsgivare. Genom den interna uppförandekoden åtar sig medarbetaren att leva upp till våra krav på god affärsetik och nolltolerans mot korruption. Coops interna uppförandekod gäller för hela Coop i Sverige.

Ett gediget program för ledarutveckling har genomförts under flera år där hållbarhetsfrågorna är en del av det programmet och har tilldelats en egen del av utbildningen. Totalt har över 100 ledare gått utbildningar inom ramen för ledarprogrammet. Det är ledare från hela Coop i Sverige.

Visselblåsarfunktion

Det är viktigt för oss att medarbetare kan slå larm om de misstänker att något strider mot de etiska riktlinjer som finns beskrivna i vår uppförandekod. Under 2021 inrättades en whistleblower-funktion där medarbetare anonymt kan rapportera till en extern part om de misstänker eller upptäcker saker så som säkerhetsrisker på arbetsplatsen, ekonomiska oegentligheter och korruption, allvarliga trakasserier eller miljöbrott. Kanalen är öppen för alla medarbetare inom Coop i Sverige. Sedan 2022 används ett gemensamt system för anonym inrapportering av visselblåsarärenden. Ärendena passerar en extern advokatbyrå för bedömning innan de som konstateras vara visselblåsarärenden anonymt lämnas över för intern utredning och hantering. 2024 (2023 inom parentes) kom totalt 38 (16) ärenden in via visselblåsarfunktionen, varav 16 (8) utav dessa bedömdes vara visselblåsarärenden genom den första filtreringen. Inget ärende handlade om korruption. För att förstå ökningen av ärenden krävs en djupare analys av vilken sorts ärenden, när ärenden kom in och varförjust då, om det är en speciell del av organisationen osv. Det har inte genomförts.

Tabellerna nedan avser totalt antal anställda inom hela Coop i Sverige samt för Coop Mitt

Medarbetare*	Coop 2021	Coop 2022	Coop 2023	Coop 2024	Coop Mitt 2022	Coop Mitt 2023	Coop Mitt 2024
Medelantal medarbetare (st)	11 441	14 040	11 243	11 109	1 264	1130	1105
- andel kvinnor (%)	63,6	62,1	57,7	64,3	68,1	68,7	69,0
Antal medlemmar i ledningsgruppen (st)	85	143	116	154	5	5	7
- andel kvinnor (%)	30,6	23,8	25,9	26,6	20,0	20,0	42,9
Antal tillsvidareanställda och provanställda (st)	10 207	16 771	12 749	12 567	1 290	1190	1226
- andel kvinnor (%)	62,0	63,4	63,4	64,8	71,5	71,3	70,6
- andel deltidsanställda (%)	71,7	64,4	75,9	63,6	64,0	74,6	76,3
Antal tidsbegränsat anställda (st)	5 655	5 416	6 329	4564	705	488	443
- andel kvinnor (%)	72,0	64,5	64,5	66,2	69,2	74,4	70,7
Totalt antal anställda	15 862	22 187	18 988	17 208	1 995	1678	1669
Genomsnittlig ålder (år)	35,7	36,0	33,7	36,1	36,0	39	33

* notera att några av föregående års siffror har uppdaterats efter att ny data har kommit in efter rapporteringstillfället samt att 2023 års siffror är exkluderat Coop Värmland på grund av senarelagd rapportering och stämma.

Sjukfrånvaro och arbetsskador*	Coop 2021	Coop 2022	Coop 2023	Coop 2024	Coop Mitt 2022	Coop Mitt 2023	Coop Mitt 2024
Total sjukfrånvaro (%)	7,5	7,5	6,7	6,3	8,6	6,4	5,7
- kvinnor (%)	8	8,1	7,2	7,0	10,2	6,7	6,2
- män (%)	6,8	6,5	5,9	5,1	5,0	5,7	4,4
Arbetsskador (antal)	463	553	506	318	21	45	18
Olyckor / Tillbud (antal)	993	1 128	1383	734	19	24	59
Personalomsättning (%)	11,9	18,0	15,7	26,4	17,6	7,4	13,2

*2023 års siffror är exkluderat Coop Värmland på grund av senarelagd rapportering och stämma

Vårt samhällsengagemang

Coop har en lång tradition av samhällsansvar i samverkan med våra medlemmar. Vårt samhällsengagemang sker delvis genom ideella organisationer som alla har stor kompetens på sina respektive områden och till exempel genom biståndsorganisationen We-Effect som ger människor verktyg att ta sig ur fattigdom. Under 2024 har We-Effect fått in 8 142 860 (2023: 8 041 434) kronor via Coop, KF och Konsumentföreningarna, bland annat genom att kunder har valt att sitta Coop Matkort eller Coop Mastercard till 'Bistånd på Köpet'. Coop har genom sitt stöd till We-Effect bidragit till arbetet för att utrota hungern i världen. I 20 av världens fattigaste länder verkar We-Effect, via lokala jordbrukskooperativ, för att långsiktigt bygga upp trygga matsystem och säkra tillgången till näringsrik mat. Bland annat får medlemmarna utbildning och kunskap i jordbruksmetoder, klimatanpassning och djurhållning, samt tillgång till spar- och lånegrupper. Coops stöd ger människor rätt förutsättningar för att själva ta sig ur fattigdom och sätta mat på bordet. Det primära målet för We-Effect att uppnå FN:s globala mål nr 2: Zero Hunger.

1983 grundade KF biståndsorganisationen Vi-skogen som planterar träd i Kenya, Rwanda, Uganda och Tanzania, där avskogning är ett enormt problem. Under 2024 har Coop, KF och konsumentföreningarna samlat 8 472 763 SEK (2023: 8 894 143 SEK) via Biståndsknappen, bärkassar och poängshopen till Vi-skogens arbete för en mer hållbar värld.

De träd som Vi-skogen planterar växer i jordbruk. Metoden som används kallas för agroforestry och bekämpar fattigdom och klimatförändringarnas effekter på samma gång. Den ökar också den biologiska mångfalden. Vi-skogen arbetar i Kenya, Uganda och Tanzania. Det är länder där klimatförändringarnas effekter är tydliga med uteblivna skördar för landets småskaliga bönder och brist på vatten och mat. I det läget är de träd som Vi-skogen planterar livsavgörande.

Summering av hållbarhetsrapport

Miljö

Policyer: Coops arbete inom miljö styrs av vår policy för hållbar utveckling samt vår Hållbarhetsstrategi 2033 som godkändes av styrelsen i dec 2023 och gäller för hela Coop i Sverige. Inom ramen för policyn för hållbar utveckling framgår det att vår verksamhet ska kännetecknas av en hållbar resursoptimering och att vi bedriver ett aktivt arbete inom områden så som matsvinn, resurshållning och energieffektivisering, hållbar råvaruförsörjning, utfasning av särskilt farliga ämnen och material samt ge råd om kemikalier i vardagen till våra kunder och medlemmar.

I Hållbarhetsstrategin 2033 finns fem strategiska prioriterade hållbarhetsområden (Hållbara val, Miljö & Klimat, Hälsa, Cirkularitet och Socialt ansvar) som Coop i Sverige ska arbeta med. Medlemmen är i centrum och medlemslöftet att ge varje medlem mer pekar riktning. Coop ska underlätta för medlemmen att göra hållbara val genom att erbjuda rätt varor. Det innebär att arbete med alla tio parametrar i Hållbarhetsdeklarationen där de tre parametrarna för socialt ansvar är utlyft som ett eget strategiskt prioriterat hållbarhetsområde.

Resultat av policy och Hållbarhetsstrategin 2033: Resultatet av våra styrdokument på miljöområdet syns primärt i det arbete som vi bedriver inom våra tre målområden: hållbart sortiment, hållbara butiker och hållbara leverantörer (från policy för hållbar utveckling) Coops arbete med Hållbarhetsstrategin 2033 har framför allt fokuserat på att bygga kapacitet för att mäta och följa upp. Allt för att kunna arbeta systematiskt och långsiktigt med strategin. Vi har satt Science Based Targets (SBT), och fått de godkända 2021, (se avsnittet klimat ovan). Under 2024 har det tagits fram en metodik för att fördjupa SBT med kommande uppgradering FLAG.

Vi har även under 2024 fortsatt den intensiva utvecklingen av Hållbarhetsdeklarationen med uppdatering av regelverket är bland annat Hållbarhetsdeklarationen är en bärande motor i Hållbarhetsstrategin 2033. Under 2024 har vi förstärkt data och informationshanteringen kring den, skapat ett förenklat gränssnitt till leverantören och testa och implementerat ett nytt designtryck för den som scannar med hjälp av Coop appen (läs mer på coop.se/hallbarhetsdeklarationen).

Risker och riskhantering: Som inköpare av stora mängder livsmedel och andra dagligvaror ligger de primära miljörelaterade riskerna för vår verksamhet framför allt i leverantörsledet. Riskerna att leverantörer inte bedriver verksamhet i linje med våra policyer är störst i de länder som klassas som högriskländer av BSCI. Genom en kvalitetssäkrad och gedigen inköpsprocess ställer vi krav på leverantörerna bland annat på riskminimering och på att vi kan genomföra revisioner som under 2024 har ökat i antal då vi har tillsatt personal för att genomföra revisioner i leverantörsledet. I våra varu- och leverantörskrav, som är en del av avtalet mellan oss och leverantören, beskriver vi våra krav och vad man som leverantör till Coop ska följa. Vårt arbete för att minimera dessa risker beskrivs ovan under rubriken Våra leverantörer. Övergripande riskpolicy gäller för alla organisationer inom KF-sfären. Om man som enskild medarbetare upptäcker brister i vårt arbete med bland annat risker så finns det möjlighet att använda visseblåsarfunktionen. Under 2024 inkom 38 ärenden och inga av dessa var miljörelaterade.

Resultatindikatorer: Våra strategiskt prioriterade resultatindikatorer inom miljöområdet redovisas ovan under rubrikerna Vårt sortiment, Våra leverantörer och Våra butiker.

De innefattar exempelvis vår klimatpåverkan kopplat till transporter och elförbrukning och från 2021 kopplat till SBT. Med stöd i Hållbarhetsstrategi 2033 har vi ytterligare utveckla vad vi mäter och hur vi gör det än mer datadrivet. Vi har numera olika sätt att koppla ihop miljörelaterade data kring våra produkter (livsmedel) med till exempel försäljnings- och kampanjdata. Vi har under 2024 arbetat intensivt med att utveckla och implementera metodik kring CSRD rapporteringen. Genomfört en dubbel väsentlighetsanalys, gap-analys utifrån den och påbörjat implementeringen och uppbyggandet av det kommande redovisningsarbetet.

Sociala förhållanden och personal

Policyer: Arbetet för att säkra goda sociala förhållanden och personalrelaterade frågor styrs primärt av vår personalhandbok, arbetsmiljöpolicy samt vår interna och externa uppförandekod. Det är också en självklar del av vår policy för hållbar utveckling. Den externa uppförandekoden ska signeras av våra affärspartners och leverantörer. Arbetet styrs också av Hållbarhetsstrategin 2033s prioriterade fokusområde socialt ansvar.

Den interna uppförandekoden gäller för samtliga organisationer och anställda inom KF-sfären som använder sig av eller arbetar under varumärket Coop, det vill säga Coop i Sverige.

Resultat av policy: Våra policyer guidar oss i vårt arbete för att ta det arbetsgivaransvar som åligger oss, bland annat i form av att vi genomför lönekartläggningar, systematiskt arbete med utvecklingssamtal och andra avstämningar som sker regelbundet och hela tiden strävar efter att skapa en god arbetsmiljö. Vi har ett stort utbud av både obligatoriska och frivilliga utbildningar för all personal i alla led i organisationen. Vi arbetar ständigt för att stärka vår status som en attraktiv arbetsgivare där vi ska fortsätta stärka stoltheten bland våra medarbetare. En omfattande ledarutbildning har pågått i flera år där över 100 ledare från hela Coop i Sverige har deltagit och där en del av utbildningen är inriktad på hållbarhet och hälsa. I slutet av 2024 var enheten Hållbarhet på Coop fulltalig med 6 personer inklusive hållbarhetschef. Rekrytering skedde med koppling till Hållbarhetsstrategin 2033 och kommande redovisningslagstiftning CSRD. Bland annat anställdes en hållbarhetscontroller och en verksamhetsutvecklare för socialt ansvar samt en för hållbarhet.

Risker och riskhantering: Framför allt medarbetare på terminal och i butik exponeras för fysiska hälsorisker bland annat genom tunga lyft och risken för rån, trakasserier och så vidare i butiksmiljöer. Systematiskt arbetsmiljöarbete hanteras via utbildningar till chefer både genom e-learning och fysiska utbildningar inom ramen för Coopskolan och produktionsprogram för nyanställda där hållbarhet har en given plats i programmet. Vi arbetar även systematiskt med att förebygga rån och mildra konsekvenserna av rån genom utbildning, gedigna rutiner och införande av slutna kontanthanteringssystem och kontantfria kassor och snabbkassor. Övergripande riskpolicy gäller för alla organisationer inom KF-sfären och Coop i Sverige. Risker som berör livsmedelshantering styrs noga av våra rutiner och riktlinjer som bygger på SvDHs Säker mat i din butik samt riktlinjer som vi tillsammans i branschen satt.

Vi har ett gediget arbete med internkontroll och kvalitetssäkring utifrån dessa riktlinjer. I varje förening finns minst en person med dedikerat ansvar för att hantera risker i verksamheten samt kvalitetssamordnare som arbetar operativt i butiksmiljön. Regelbundna möten mellan dessa personer skapar förutsättningar för att dela erfarenheter, skapa gemensamma rutiner och hanteringsmetoder osv.

Resultatindikatorer: Resultatindikatorer redogörs under rubriken Medarbetare. Det är till exempel personalomsättning, sjukfrånvaro och könsfördelning.

Mänskliga rättigheter

Policyer: Via KF är Coop anslutet till FN:s Global Compact, vilket ställer krav på vårt arbete med mänskliga rättigheter. Under 2025 kommer vårt medlemskap upphöra då vi ser att arbetet med CSRD och redovisningen av hur vi arbetar kommer att täcka in områden inom mänskliga rättigheter på ett fullt tillräckligt sätt. När väl även CSDDD (EU:s direktivet om transparens i våra leverantörsled, Corporate Sustainability Due Dilligence Directive) träder i kraft kommer även den styra vårt arbete med mänskliga rättigheter. Viktiga styrdokument redan nu är vår policy för hållbar utveckling samt interna och externa uppförandekod. Våra uppförandekoder baseras på internationellt vedertagna standarder såsom FN:s deklaration om mänskliga rättigheter, FN:s konventioner om barns rättigheter och avskaffande av all slags diskriminering mot kvinnor, OECD:s riktlinjer för multinationella företag samt ILO:s konventioner.

Varu- och leverantörskraven ställer tydliga krav på våra leverantörer och ska skrivas under som en bilaga till avtalet mellan oss och följas av alla leverantörer.

Under 2024 har vi fortsatt varit aktiva i arbete med ETI Sverige. (Ethical Trading Initiative). ETI Sverige är en plattform för erfarenhetsutbyte, skapa samsyn kring mänskliga rättigheter inom handel. Medlemmar kommer från fler branscher än livsmedel bland annat är även fackförbund medlemmar. Det ger oss möjligheter att fördjupa problembilder och frågeställningar mer och skapa en bredare förankring. till exempel har arbetet med säsongs- och migrantarbetares situation i citrusproduktionen varit ett område som vi tillsammans har lyft och funnit en arbetsmetodik kring. Bär säsongen 2024 i Sverige var extra besvärlig och vårt arbete intensifierade tillsammans med en bärgrupp hos ETI som hade bred uppslutning från branschen. Det har underlättat att vi är fler som arbetar tillsammans med komplicerade frågor som migrant och säsongsarbetares arbetssituation och villkor. Varje år gör ETI en genomlysning av vårt arbete med socialt ansvar. Den ger oss vägledning kring hur vi ska arbeta vidare.

Resultat av policyer: Våra styrdokument inom mänskliga rättigheter guidar såväl vårt interna arbete som de krav vi ställer på våra leverantörer. Hur vi jobbar med detta i leverantörsledet beskrivs under rubriken Våra leverantörer. Vi har varit väldigt aktiva och medverkat till att sätta igång bärgruppen på ETI och tillsammans med ETI och Oxfam påbörjat arbetet med en transportpolicy för migrations- och säsongsarbetare i citrusproduktionen men som ska gälla för all säsongsodling. och ställer krav på åtgärder samt uppföljning. Övergripande riskpolicy gäller för alla organisationer inom KF-sfären och hela Coop i Sverige.

Resultatindikatorer: Vi mäter bland annat antal genomförda revisioner som under 2024 uppgick till 46 st. totalt, inklusive Coop Tradings revisioner. Vi ser dock vikten av att bygga upp lokala kontakter för revisioner och kontroll så vi även under likande situationer som till exempel pandemin skapade kan fortsätta genomföra revisioner. Har vi lokala kontakter kan vi utföra mer regelbundna revisioner och kan då lättare följa utvecklingen hos våra leverantörer och producenter.

Anti-korruption och fusk

Policyer: Vår interna och externa uppförandekod och koden mot mutor, som är baserade på IMM:s kod (Institutet Mot Mutor), är grunden för vårt anti-korruptionsarbete. Tillsammans skapar de en tydlighet för oss och gäller alla som verkar inom Coop i Sverige och under varumärket Coop. I uppförandekoden för medarbetare finns tydliga skrivningar kring gåvor. Livsmedelsfusk i våra leverantörsled med till exempel andra ursprungsländer, andra ingredienser osv förekommer allt oftare. Vi kontrollerar våra EVM (egna varumärken) för att minimera fusk. Under kommande år kommer vi behöva bygga upp ytterligare verksamhet kring fusk och kontroller. Allt för att skapa förutsättningar för kunden och våra medlemmar att kunna göra hållbar val. Överdrivna gåvor från leverantörer har minskat i antal och omfång. Även det i linje med vårt anti-korruptionsarbete.

Resultat av policyer: Våra policyer som berör anti-korruption vägleder både vårt interna arbete och de krav vi ställer på våra affärspartners till exempel leverantörer. Under rubriken Hållbara leverantörer beskrivs det arbete som görs i leverantörsledet idag. En whistleblower-funktion finns för att anställda anonymt ska kunna anmäla misstankar kring exempelvis mutbrott. Under 2024 fick vi inte in något ärende som rörde korruption. Övergripande riskpolicy gäller för alla organisationer inom KF-sfären.

Risker och riskhantering: De främsta riskerna för korruptionsbrott och matfusk sker i vårt leverantörsled och då främst i de länder som klassas som högriskländer av bland annat BSCI. Genom våra revisioner, vår tydliga inköpsprocess och vår gedigna kvalitetssäkring minskar vi riskerna för korruption och matfusk leverantörsleden. Även i den egna verksamheten finns en risk för korruptionsbrott, bland annat vid lokala inköp som görs i konsumentföreningarna och vid kontakt med befintliga och potentiella leverantörer vid till exempel ny- och ombyggnationer. Den risken minimeras bland annat genom den whistleblower-funktion som har införts samt genom de rutiner som appliceras vid lokala inköp och de utbildningar kring risker som alla medarbetare inom inköp genomför.

Resultatindikatorer: Vi beskriver mer kring arbetet med anti-korruption under avsnittet Våra leverantörer.

Finansiell rapport

Styrelsen och verkställande direktören för Coop Mitt Ekonomisk förening avger följande årsredovisning och koncernredovisning för räkenskapsåret 2023.

Årsredovisningen är upprättad i svenska kronor, SEK. Om inte annat särskilt anges, redovisas alla belopp i tusentals kronor (Tkr). Uppgifter inom parentes avser föregående år.



Förvaltningsberättelse

Information om verksamheten

Coop Mitt är en medlemsägd ekonomisk förening som bedriver detaljhandel med fokus på dagligvaror.

Föreningen är en av landets större detaljhandelsdrivande konsumentföreningar och den består 2024 av 93 butiker. De ingående enheterna fördelar sig på 10 Stora Coop, 71 Coop-butiker och 12 X:-tra butiker, samt Online-handel.

Verksamhetsområdet omfattar länen Gävleborg, Dalarna delar av Norduppland och Västmanland samt Närke.

Föreningen har sitt säte i Gävle.

Verksamhetsområdet sträcker sig från Askersund och Örebro i söder till Hassela och Idre i norr, samt till Fredriksberg och Sälen i väst.

Koncernen består av moderföretaget Coop Mitt Ekonomisk förening, Coop Mitt AB, Coop Västmanland-Örebro AB samt fastighetsbolagen Kryfab, Segfab, Ekfab och Gruvab. Se not 21.

Väsentliga händelser under räkenskapsåret

Resultatet påverkas av omvärldsfaktorer såsom förhöjda inköpspriser och hyreskostnader, men även kostnader relaterade till omstruktureringar i logistikverksamheten. Konsumenternas köpmönster är fortsatt fokuserat på annons och kampanjvaror samt att kunden har färre varor i korgen. Utöver detta har Coop omstrukturerat logistikverksamheten och startat Coop Automatiserad Terminal (CAT). En stor och viktig investering för framtiden. Coop Mitt var första förening att få leveranser från CAT och det har under året resulterat i stora störningar i leveranser både i form av försenade och uteblivna transporter. Men även av ren varubrist utifrån inkörningsproblematik både med IT system och automationslösning. Detta har påverkat Coop Mitts försäljning och resultat negativt under 2024.

Under året genomfördes en nedskrivning av de återstående goodwillposterna i dotterbolaget Coop Västmanland Örebro AB, vilket uppgick till 95 mkr. Samtidigt stängdes butiken Coop Tybble i Örebro, medan en nyetablering av X:-tra Igor färdigställdes i Västerås.

Försäljning och marknad

Försäljningen uppgick 2024 till 4 832 (4 927) miljoner kr, och butiksdriften omfattade 93 (92) butiker.

Investeringar och resultat

Rörelseresultatet uppgick till -188 (-111) miljoner kronor. I detta ingår engångskostnaden från nedskrivning av goodwill med 95 mkr (0 mkr).

Soliditeten har minskat under året från 43 procent till 37 procent för koncernen och för föreningen har soliditeten minskat från 63 procent till 60 procent.

De totala investeringarna under 2024 uppgick till 75 (83) miljoner kr.

Förväntad framtida utveckling samt väsentliga risker och osäkerhetsfaktorer

Konkurrensen inom dagligvaruhandeln är fortfarande intensiv, där lågpristrenden fortsätter att driva marknaden. Stora aktörer som Willys och Lidl utmanar både etablerade och nya aktörer, vilket pressar volymökningar och lönsamhet. Även om den snabba ekonomiska omställningen har lagt sig något, fortsätter långsiktiga trender att påverka dagligvaruhandeln. Förändrade råvarupriser och skiftande konsumentpreferenser pressar marginalerna, medan fortsatt höga lokalkostnader och ökande personalkostnader utgör betydande kostnader. De finansiella riskerna kopplade till verksamheten redovisas i not 13.

Koncernens strategi fokuserar fortsatt på digitalisering samt att erbjuda konkurrenskraftiga priser och högkvalitativa produkter i attraktiva butiksmiljöer. Dessutom prioriteras en kontinuerlig effektivisering av butiksdriften för att möta dagens marknadsutmaningar och skapa en långsiktig, stabil lönsamhet.

Det är styrelsens fortsatta bedömning att Coop Mitts tidigare års satsningar på prisinvesteringar, hämta-konceptet, nyetableringar samt investeringar i befintliga butiker skapar förutsättningar för att successivt öka marknadsandelen inom verksamhetsområdet. Med inriktningen på förbättrade medlemsförmåner och att skapa ytterligare mervärden för våra medlemmar finns behov att tydligare och bredare kommunicera den kooperativa iden samt vårt medlemserbudande. För att ge en mer rättvisande bild av den finansiella ställningen och säkerställa en transparent och tydlig resultatrapportering har styrelsen beslutat att skriva ned resterande goodwillposter om 95 mkr. Beslutet är en anpassning till rådande marknadsförhållanden och syftar till att ge en mer realistisk värdering av tillgångarna.

Genom denna åtgärd tar vi ansvar för tidigare investeringar och säkerställer att framtida resultat tydligare speglar den operativa verksamhetens faktiska utveckling.

Vi tackar föreningens medlemmar för visat intresse, föreningens anställda och förtroendevalda för ett väl utfört arbete, under ännu ett år med utmanande förutsättningar.

Hållbarhetsrapport

En separat hållbarhetsrapport för 2024 kan läsas på www.coopmitt.se.

Medlemmar

Under 2024 har medlemsantalet ökat i befintligt butiksbestånd. Antalet aktiva medlemmar vid årsskiftet uppgick därmed totalt till 453 000 (437 000).

Flerårsöversikt (Tkr)

Koncernen	2024	2023	2022	2021	2020
Nettoomsättning	4 831 947	4 926 914	4 829 567	3 254 105	3 185 833
Resultat efter finansiella poster	-161 803	-126 786	-55 746	57 900	3 072
Antal anställda	1 105	1 139	1 202	961	934
Balansomslutning	1 541 962	1 691 791	1 806 435	1 523 172	1 433 524
Avkastning på eget kap.(%)	neg	neg	neg	6,7	0,4
Avkastning på totalt kap. (%)	neg	neg	neg	4,4	0,7
Soliditet(%)	36,7	42,9	46,3	58,5	57,7
Moderbolaget	2024	2023	2022	2021	2020
Nettoomsättning	0	0	0	0	0
Resultat efter finansiella poster	-85 869	10 653	34 133	29 984	2 783
Antal anställda	9	9	5	3	4
Balansomslutning	1 171 000	1 326 683	1 260 485	1 081 236	1 062 333
Avkastning på eget kap.(%)	neg	1,3	4,1	3,6	0,3
Avkastning på totalt kap. (%)	neg	2,4	3,9	3,4	0,9
Soliditet(%)	59,8	63,4	66,5	77,6	79,0

För definitioner av nyckeltal, se Redovisnings- och värderingsprinciper.

Koncernen	Insatskapital	Reservfond	Annat eget kapital inkl. årets resultat		Totalt
Belopp vid årets ingång	45 466	379 947	299 921		725 334
In- och återbetalda insatser	1 185	428			1 612
Årets resultat			-161 731		-161 731
Belopp vid årets utgång	46 651	380 375	138 190		565 216
	Insatskapital	Reservfond	Balanserat resultat	Årets resultat	Totalt
Moderbolaget					
Belopp vid årets ingång	45 466	379 947	414 717	709	840 840
Disposition enligt beslut av årsstämman:					
Balanseras i ny räkning			709	-709	0
In-/återbetalda insatser	1 185	428			1 612
Årets resultat				-142 127	-142 127
Belopp vid årets utgång	46 651	380 375	415 426	-142 127	700 325

Förslag till vinstdisposition

Styrelsen föreslår att till förfogande stående vinstmedel

(kronor):

balanserad vinst 415 426 493

årets förlust -142 127 474

273 299 019

disponeras så att

i ny räkning överföres 273 299 019

273 299 019

Koncernens och moderbolagets resultat och ställning i övrigt framgår av efterföljande resultat- och balansräkningar samt kassaflödesanalys med noter.

Ekonomisk översikt

Koncernens Resultaträkning (tsk)

	Not	2024-01-01 -2024-12-31	2023-01-01 -2023-12-31
Nettoomsättning		4 831 947	4 926 913
Övriga rörelseintäkter	2, 3	103 808	100 772
		4 935 755	5 027 685
Rörelsens kostnader			
Handelsvaror		-3 701 687	-3 781 389
Övriga externa kostnader	4,5	-561 781	-577 743
Personalkostnader	6	-649 125	-665 722
Avskrivningar och nedskrivningar av materiella och immateriella anläggningstillgångar		-211 753	-111 826
Övriga rörelsekostnader		-434	-2 483
Andelar i intresseföretags resultat efter skatt		1 084	63
		-5123 696	-5139 101
Rörelseresultat		-187 941	-111 415
Resultat från finansiella poster			
Resultat från övriga värdepapper och fordringar som är			
anläggningstillgångar	8	46 149	3 455
Övriga ränteintäkter och liknande resultatposter	9	1 728	1 225
Räntekostnader och liknande resultatposter	10	-21 739	-20 052
		26138	-15 372
Resultat efter finansiella poster	13	-161 803	-126 787
Resultat före skatt		-161 803	-126 787
Uppskjuten skatt	12	73	13 060
Årets resultat		-161 731	-113 726
Hänförligt till moderföretagets medlemmar		-161 731	-113 726

Koncernens Balansräkning (tsk)

TILLGÅNGAR			
Anläggningstillgångar			
<i>Immateriella anläggningstillgångar</i>			
Hyresrätter och liknande rättigheter	14	2 535	2 911
Goodwill	15	0	114 809
		2 535	117 720
<i>Materiella anläggningstillgångar</i>			
Byggnader och mark	16	165 712	169 504
Nedlagda kostnader på annans fastighet	17	141	0
Inventarier, verktyg och installationer	18	283 056	297 224
Pågående nyanläggningar och förskott avseende materiella anläggningstillgångar	19	282	4 620
		449 191	471 348
<i>Finansiella anläggningstillgångar</i>			
Andelar i intresseföretag och gemensamt styrda företag	23,24	6 172	5 088
Insatser i KF		117 195	117 195
Andra långfristiga värdepappersinnehav	25	469 862	487 750
Andra långfristiga fordringar	26	4 642	4 642
		597 871	614 675
Summa anläggningstillgångar		1 049 597	1 203 743
Omsättningstillgångar			
<i>Varulager m m</i>			
Färdiga varor och handelsvaror		247 677	241 951
		247 677	241 951
<i>Kortfristiga fordringar</i>			
Kundfordringar		11 631	8 323
Likvida medel hos KF		29 612	0
Aktuella skattefordringar		7 066	11 734
Övriga fordringar		73 520	105 146
Förutbetalda kostnader och upplupna intäkter	28	85 354	94 195
		207 183	219 398
<i>Kassa och bank</i>		37 505	26 699
Summa omsättningstillgångar		492 365	488 048
SUMMA TILLGÅNGAR		1 541 962	1 691 791

Koncernens Balansräkning (tsk)

EGET KAPITAL OCH SKULDER

Eget kapital

Eget kapital hänförligt till moderföretagets aktieägare

Inbetalda insatser		46 650	45 466
Reserver		380 375	379 947
Annat eget kapital inklusive årets resultat		138 191	299 921

Eget kapital hänförligt till moderföretagets aktieägare		565 216	725 334
----------------------------------------------------------------	--	----------------	----------------

Summa eget kapital		565 216	725 334
---------------------------	--	----------------	----------------

Avsättningar

Avsättningar för uppskjuten skatt	27	2 076	2 149
Övriga avsättningar	29	41 275	42 799
		43 351	44 948

Långfristiga skulder

	30		
Medlemsinlåning		48 020	49 715
Skulder till kreditinstitut	31, 32	352 750	356 500
		400 770	406 215

Kortfristiga skulder

Checkräkningskredit		40 927	0
Leverantörsskulder		258 806	263 383
Kreditskuld hos KF		0	12 194
Övriga skulder		89 820	88 630
Upplupna kostnader och förutbetalda intäkter	33	143 072	151 087
		532 625	515 294

SUMMA EGET KAPITAL OCH SKULDER	34	1 541 962	1 691 791
---------------------------------------	-----------	------------------	------------------

Koncernens Kassaflödesanalys (tsk)

	Not	2024-01-01 -2024-12-31	2023-01-01 -2023-12-31
Den löpande verksamheten			
Resultat efter finansiella poster	8, 9, 10	-161 803	-126 787
Justeringar för poster som inte ingår i kassaflödet m.m	35	167 421	120 323
Betald skatt		3 865	-2 926
Kassaflöde från den löpande verksamheten före förändringar av rörelsekapital		9 483	-9 389
Kassaflöde från förändringar i rörelsekapital			
Förändring av varulager och pågående arbeten		-5 726	18 709
Förändring av kortfristiga fordringar		37 962	-62 776
Förändring leverantörs skulder		-4 577	-45 148
Förändring av kortfristiga skulder		-6 825	41 427
Kassaflöde från den löpande verksamheten		30 317	-57177
Investeringsverksamheten			
Investeringar i materiella anläggningstillgångar		-75 320	-83 454
Förändring värdepappersinnehav		60 521	1 143
Förändring övriga finansiella anläggningstillgångar		0	-5 025
Kassaflöde från investeringsverksamheten		-14 799	-87 336
Finansieringsverksamheten			
Ökning/återbetalning av insatser		1 612	2 154
Förändring medlemsinlåning		-1 695	-1 612
Amortering av lån		-3 750	-5 000
Förändring kreditkund hos KF		-12 194	12 194
Nyttjande av checkkredit		40 927	0
Kassaflöde från finansieringsverksamheten		24 900	7 736
Årets kassaflöde		40 418	-136 778
Likvida medel vid årets början			
Likvida medel vid årets början		26 699	163 477
Likvida medel vid årets slut	36	67117	26 699

Moderbolagets Resultaträkning (tsk)

	Not	2024-01-01 -2024-12-31	2023-01-01 -2023-12-31
Rörelsens intäkter			
Övriga rörelseintäkter	2, 3	57 955	54 819
		57 955	54 819
Rörelsens kostnader			
Övriga externa kostnader	4, 5	-20 537	-24 214
Personalkostnader	6	-17 408	-17 377
Avskrivningar av materiella anläggningstillgångar		-4 677	-4 483
		-42 622	-46 074
Rörelseresultat		15 333	8 745
Resultat från finansiella poster			
Resultat från andelar i koncernföretag	7	-137 428	6 306
Resultat från övriga värdepapper och fordringar som är anläggningstillgångar	8	46 149	3 419
Övriga ränteintäkter och liknande resultatposter	9	11 741	12 116
Räntekostnader och liknande resultatposter	10	-21 664	-19 933
		-101 202	1 908
Resultat efter finansiella poster		-85 869	10 653
Bokslutsdispositioner	11	-56 209	-9 788
Resultat före skatt		-142 078	865
Skatt på årets resultat	12	-49	-156
Årets resultat		-142 127	709

Moderbolagets Balansräkning (tsk)

TILLGÅNGAR	Not	2024-01-01 -2024-12-31	2023-01-01 -2023-12-31
Anläggningstillgångar			
<i>Materiella anläggningstillgångar</i>			
Förvaltningsfastigheter	16	65 354	67 365
Nedlagda kostnader på annans fastighet	17	0	0
Inventarier, verktyg och installationer	18	152	178
Pågående nyanläggningar och förskott avseende materiella anläggningstillgångar	19	0	0
		65 506	67 543
<i>Finansiella anläggningstillgångar</i>			
Andelar i koncernföretag	20, 21	210 327	210 127
Fordringar hos koncernföretag	22	198 890	388 290
Andelar i intresseföretag	23,24	5 025	5 025
Insatser i KF		117 195	117 195
Andra långfristiga värdepappersinnehav	25	469 862	487 750
Uppskjuten skattefordran	27	1 974	2 023
		1003273	1210410
Summa anläggningstillgångar		1 068 779	1277953
Omsättningstillgångar			
<i>Kortfristiga fordringar</i>			
Kundfordringar		5 235	32
Likvida medel hos KF		66 649	0
Fordringar hos koncernföretag		121	24 208
Aktuella skattefordringar		1 647	9 647
Övriga fordringar		3 978	489
Förutbetalda kostnader och upplupna intäkter	28	3 082	5 171
		80 712	39 547
Kassa och bank		21 509	9 183
Summa omsättningstillgångar		102 221	48 730
SUMMA TILLGÅNGAR		1171 000	1326683

Moderbolagets Balansräkning (tsk)

EGET KAPITAL OCH SKULDER	Not	2024-01-01 -2024-12-31	2023-01-01 -2023-12-31
Eget kapital	37		
<i>Bundet eget kapital</i>			
Inbetalda insatser		46 650	45 466
Reservfond		380 375	379 947
		427 025	425 413
<i>Fritt eget kapital</i>			
Balanserad vinst eller förlust		415 426	414 717
Årets resultat		-142 127	709
		273 299	415 426
Summa eget kapital		700 324	840 839
Långfristiga skulder	30		
Medlemsinlåning		48 020	49 715
Skulder till kreditinstitut	31, 32	352 750	356 500
Summa långfristiga skulder		400 770	406 215
Kortfristiga skulder			
Checkräkningskredit		40 927	0
Leverantörsskulder		1 350	1 923
Kreditskuld hos KF		0	49 758
Övriga skulder		24 001	24 117
Upplupna kostnader och förutbetalda intäkter	33	3 628	3 831
Summa kortfristiga skulder		69 906	79 629
SUMMA EGET KAPITAL OCH SKULDER	34	1171 000	1326 683

Moderbolagets Kassaflödesanalys (tsk)

Moderbolagets Kassaflödesanalys	Not	2024-01-01 -2024-12-31	2023-01-01 -2023-12-31
Den löpande verksamheten			
Resultat efter finansiella poster	8, 9, 10	-85 869	10 653
Justeringar för poster som inte ingår i kassaflödet	35	99 472	-4 068
Betald skatt		6 810	-1 190
Kassaflöde från den löpande verksamheten före förändring av rörelsekapital		20 413	5 395
Kassaflöde från förändring av rörelsekapitalet			
Förändring av kundfordringar		-5 203	14
Förändring av kortfristiga fordringar		19 640	17 843
Förändring av leverantörsskulder		-573	-682
Förändring av kortfristiga skulder		-319	20 870
Kassaflöde från den löpande verksamheten		33 958	43 440
Investeringsverksamheten			
Investeringar i materiella anläggningstillgångar		-2 640	-1 719
Förändring värdepappersinnehav		60 521	1 143
Förändring övriga finansiella anläggningstillgångar		-200	-85 025
Kassaflöde från investeringsverksamheten		57 681	-85 601
Finansieringsverksamheten			
Ökning/återbetalning av insatser		1 612	2 154
Amortering av lån		-5 445	-6 612
Nyttjande av checkkredit		40 927	0
Förändring av kreditkulda hos KF		-49 758	49 758
Erhållna/lämnade koncernbidrag		0	-9 788
Kassaflöde från finansieringsverksamheten		-12 664	35 512
Årets kassaflöde		78 975	-6 649
Likvida medel vid årets början			
Likvida medel vid årets början		9 183	15 832
Likvida medel vid årets slut	36	88 158	9 183

Noter

Not 1 Redovisnings- och värderingsprinciper

Allmänna upplysningar

Årsredovisningen och koncernredovisningen är upprättad i enlighet med årsredovisningslagen och BFNAR 2012:1 Årsredovisning och koncernredovisning (K3).

Intäktsredovisning

Intäkter har tagits upp till verkligt värde av vad som erhållits eller kommer att erhållas och redovisas i den omfattning det är sannolikt att de ekonomiska fördelarna kommer att tillgodogöras bolaget och intäkterna kan beräknas på ett tillförlitligt sätt.

Koncernredovisning

Konsolideringsmetod

Koncernredovisningen har upprättats enligt förvärvsmetoden. Detta innebär att förvärvade verksamheters identifierbara tillgångar och skulder redovisas till marknadsvärde enligt upprättad förvärvsanalys. Överstiger verksamhetens anskaffningsvärde det beräknade marknadsvärdet av de förväntade nettotillgångarna enligt förvärvsanalysen redovisas skillnaden som goodwill.

Dotterföretag

Koncernredovisningen omfattar, förutom moderföretaget, samtliga företag i vilka moderföretaget direkt eller indirekt har mer än 50 % av rösttalet eller på annat sätt innehar det bestämmande inflytandet och därmed har en rätt att utforma företagets finansiella och operativa strategier i syfte att erhålla ekonomiska fördelar.

Ett dotterföretags intäkter och kostnader tas in i koncernredovisningen från och med tidpunkten för förvärvet till och med den tidpunkt då moderföretaget inte längre har ett bestämmande inflytande över dotterföretaget.

Intresseföretag

Som intresseföretag räknas sådana företag där företaget har ett betydande men inte bestämmande inflytande. Ett betydande inflytande anses normalt föreligga när företaget äger minst 20 % men inte mer än 50 % av rösterna i ett annat företag.

Redovisning av intresseföretag

Innehav i intresseföretag redovisas i koncernredovisningen enligt kapitalandelsmetoden. Det innebär att en förvärvsanalys upprättas och eventuella över- eller undervärden identifieras. Det koncernmässiga värdet på andelen påverkas under innehavstiden genom avskrivningar på övervärden eller återföring av undervärden. Andelsvärdet påverkas även av resultatandelen i intresseföretaget under innehavstiden, justerat för internvinster och övriga koncernmässiga justeringar. Erhållna utdelningar reducerar det koncernmässiga värdet.

Andel i intresseföretagets resultat efter skatt redovisas på egen rad och påverkar koncernens rörelseresultat.

Transaktioner mellan koncernföretag

Koncerninterna fordringar och skulder samt transaktioner mellan koncernföretag liksom orealiserade vinster elimineras i sin helhet. Orealiserade förluster elimineras också såvida inte transaktionen motsvarar ett nedskrivningsbehov.

Anläggningstillgångar

Immateriella och materiella anläggningstillgångar redovisas till anskaffningsvärde minskat med ackumulerade avskrivningar enligt plan och eventuella nedskrivningar.

Avskrivning sker linjärt över den förväntade nyttjandeperioden med hänsyn till väsentligt restvärde. Följande avskrivningsprocent tillämpas:

Butiksbyggnader	
Stommar	50 år
Fasader,yttertak,fönster	20 år
El,ventilation och värme	30 år
Inredning	15 år
Hyresgäst Anpassning	10 år
Nedlagda kostn annans fastighet	20 år
Inventarier,verktyg och installation	5-7 år
Inga låneutgifter aktiveras.	

Immateriella anläggningstillgångar

Avskrivningsperiod för goodwill är beräknad utifrån den period som posten bedöms generera ekonomiska fördelar.

Vid förvärv av Coop Västmanland Örebro AB under 2022 ingick en större goodwillpost som uppstod 2021-10-01 då bolaget inkråmsförvärvade tillgångar och verksamheten från två andra bolag inom Coop. En mindre del goodwill kvarstår från förvärvet 31 december 2014 av butiker med tillhörande inkråm från Coop Butiker och Stormarknader AB. Under året har nedskrivning av resterande goodwillposter skett till en engångskostnad om 95 227 tkr. Se förvaltningsberättelsen och stycket förväntad framtida utveckling.

Komponentindelning

Materiella anläggningstillgångar har delats upp på komponenter när komponenterna är betydande och när komponenterna har väsentligt olika nyt(jandeperioder. När en komponent i en anläggningstillgång byts ut, utrangeras eventuell kvarvarande del av den gamla komponenten och den nya komponentens anskaffningsvärde aktiveras. Utgifter för löpande reparationer och underhåll redovisas som kostnader.

Finansiella instrument

Finansiella instrument värderas utifrån anskaffningsvärdet. Instrumentet redovisas i balansräkningen när bolaget blir part i instrumentets avtalsmässiga villkor. Finansiella tillgångar tas bort från balansräkningen när rätten att erhålla kassaflöden från instrumentet har löpt ut eller överförs och bolaget har överfört i stort sett alla risker och förmåner som är förknippade med äganderätten. Finansiella skulder tas bort från balansräkningen när förpliktelserna har reglerats eller på annat sätt upphört.

Andra långfristiga värdepappersinnehav

Placeringar i värdepapper som är anskaffade med avsikt att innehas långsiktigt har redovisats till sina anskaffningsvärden. Varje balansdag görs bedömning om eventuellt nedskrivningsbehov.

Kundfordringar/kortfristiga fordringar

Kundfordringar och kortfristiga fordringar redovisas som omsättningstillgångar till det belopp som förväntas bli inbetalt efter avdrag för individuellt bedömda osäkra fordringar.

Låneskulder och leverantörsskulder

Låneskulder och leverantörsskulder redovisas initialt till anskaffningsvärde efter avdrag för transaktionskostnader. Skiljer sig det redovisade beloppet från det belopp som ska återbetalas vid förfallotidpunkten periodiseras mellanskillnaden som räntekostnad över lånets löptid med hjälp av instrumentets effektivränta. Härigenom överensstämmer vid förfallotidpunkten det redovisade beloppet och det belopp som ska återbetalas.

Kvittning av finansiell fordran och finansiell skuld

En finansiell tillgång och en finansiell skuld kvittas och redovisas med ett nettobelopp i balansräkningen endast då legal kvittningsrätt föreligger samt då en reglering med ett nettobelopp avses ske eller då en samtida avyttring av tillgången och reglering av skulden avses ske.

Nedskrivningsprövning av finansiella anläggningstillgångar

Vid varje balansdag bedöms om det finns indikationer på nedskrivnings behov av någon av de finansiella anläggningstillgångarna. Nedskrivning sker om värdenedgången bedöms vara bestående och prövas individuellt.

Leasingavtal

Företaget redovisar samtliga leasingavtal, såväl finansiella som operationella, som operationella leasingavtal. Operationella leasingavtal redovisas som en kostnad linjärt över leasingperioden.

Varulager

Varulagret har värderats till det lägsta av dess anskaffningsvärde och dess nettoförsäljningsvärde på balansdagen. Med nettoförsäljningsvärde avses varornas beräknade försäljningspris minskat med försäljningskostnader. Den valda värderingsmetoden innebär att inkurans i varulagret har beaktats.

Inkomstskatter

Total skatt utgörs av aktuell skatt och uppskjuten skatt. Skatter redovisas i resultaträkningen, utom då underliggande transaktion redovisas direkt mot eget kapital varvid tillhörande skatteeffekter redovisas i eget kapital.

Aktuell skatt

Aktuell skatt avser inkomstskatt för innevarande räkenskapsår samt den del av tidigare räkenskapsårs inkomstskatt som ännu inte redovisats. Aktuell skatt beräknas utifrån den skattesats som gäller per balansdagen.

Uppskjuten skatt

Uppskjuten skatt är inkomstskatt som avser framtida räkenskapsår till följd av tidigare händelser. Redovisning sker enligt balansräkningsmetoden. Enligt denna metod redovisas uppskjutna skatteskulder och uppskjutna skattefordringar på temporära skillnader som uppstår mellan bokförda respektive skattemässiga värden för tillgångar och skulder samt för övriga skattemässiga avdrag eller underskott.

Uppskjutna skattefordringar netto redovisas mot uppskjutna skatteskulder endast om de kan betalas med ett nettobelopp. Uppskjuten skatt beräknas utifrån gällande skattesats på balansdagen. Effekter av förändringar i gällande skattesatser resultatförs i den period förändringen lagstadsats. Uppskjuten skattefordran redovisas som finansiell anläggningstillgång och uppskjuten skatteskuld som avsättning.

Uppskjuten skattefordran avseende underskottsavdrag eller andra framtida skattemässiga avdrag redovisas i den omfattning det är sannolikt att avdragen kan avräknas mot framtida skattemässiga överskott.

Vid förvärv av Coop Västmanland Örebro AB under 2022 ingick en större goodwillpost som uppstod 2021-10-01 då bolaget inkråmsförvärvade tillgångar och verksamheten från två andra bolag inom Coop. En mindre del goodwill kvarstår från förvärvet 31 december 2014 av butiker med tillhörande inkråm från Coop Butiker och Stormarknader AB. Under året har nedskrivning av resterande goodwillposter skett till en engångskostnad om 95 227 tkr. Se förvaltningsberättelsen och stycket förväntad framtida utveckling.

Komponentindelning

Materiella anläggningstillgångar har delats upp på komponenter när komponenterna är betydande och när komponenterna har väsentligt olika nyt(jandeperioder. När en komponent i en anläggningstillgång byts ut, utrangeras eventuell kvarvarande del av den gamla komponenten och den nya komponentens anskaffningsvärde aktiveras. Utgifter för löpande reparationer och underhåll redovisas som kostnader.

Finansiella instrument

Finansiella instrument värderas utifrån anskaffningsvärdet. Instrumentet redovisas i balansräkningen när bolaget blir part i instrumentets avtalsmässiga villkor. Finansiella tillgångar tas bort från balansräkningen när rätten att erhålla kassaflöden från instrumentet har löpt ut eller överförs och bolaget har överfört i stort sett alla risker och förmåner som är förknippade med äganderätten. Finansiella skulder tas bort från balansräkningen när förpliktelserna har reglerats eller på annat sätt upphört.

Andra långfristiga värdepappersinnehav

Placeringar i värdepapper som är anskaffade med avsikt att innehas långsiktigt har redovisats till sina anskaffningsvärden. Varje balansdag görs bedömning om eventuellt nedskrivningsbehov.

Kundfordringar/kortfristiga fordringar

Kundfordringar och kortfristiga fordringar redovisas som omsättningstillgångar till det belopp som förväntas bli inbetalt efter avdrag för individuellt bedömda osäkra fordringar.

Låneskulder och leverantörsskulder

Låneskulder och leverantörsskulder redovisas initialt till anskaffningsvärde efter avdrag för transaktionskostnader. Skiljer sig det redovisade beloppet från det belopp som ska återbetalas vid förfallotidpunkten periodiseras mellanskillnaden som räntekostnad över lånets löptid med hjälp av instrumentets effektivränta. Härigenom överensstämmer vid förfallotidpunkten det redovisade beloppet och det belopp som ska återbetalas.

Kvittning av finansiell fordran och finansiell skuld

En finansiell tillgång och en finansiell skuld kvittas och redovisas med ett nettobelopp i balansräkningen endast då legal kvittningsrätt föreligger samt då en reglering med ett nettobelopp avses ske eller då en samtida avyttring av tillgången och reglering av skulden avses ske.

Nedskrivningsprövning av finansiella anläggningstillgångar

Vid varje balansdag bedöms om det finns indikationer på nedskrivnings behov av någon av de finansiella anläggningstillgångarna. Nedskrivning sker om värdenedgången bedöms vara bestående och prövas individuellt.

Leasingavtal

Företaget redovisar samtliga leasingavtal, såväl finansiella som operationella, som operationella leasingavtal. Operationella leasingavtal redovisas som en kostnad linjärt över leasingperioden.

Varulager

Varulagret har värderats till det lägsta av dess anskaffningsvärde och dess nettoförsäljningsvärde på balansdagen. Med nettoförsäljningsvärde avses varornas beräknade försäljningspris minskat med försäljningskostnader. Den valda värderingsmetoden innebär att inkurans i varulagret har beaktats.

Inkomstskatter

Total skatt utgörs av aktuell skatt och uppskjuten skatt. Skatter redovisas i resultaträkningen, utom då underliggande transaktion redovisas direkt mot eget kapital varvid tillhörande skatteeffekter redovisas i eget kapital.

Aktuell skatt

Aktuell skatt avser inkomstskatt för innevarande räkenskapsår samt den del av tidigare räkenskapsårs inkomstskatt som ännu inte redovisats. Aktuell skatt beräknas utifrån den skattesats som gäller per balansdagen.

Uppskjuten skatt

Uppskjuten skatt är inkomstskatt som avser framtida räkenskapsår till följd av tidigare händelser. Redovisning sker enligt balansräkningsmetoden. Enligt denna metod redovisas uppskjutna skatteskulder och uppskjutna skattefordringar på temporära skillnader som uppstår mellan bokförda respektive skattemässiga värden för tillgångar och skulder samt för övriga skattemässiga avdrag eller underskott.

Uppskjutna skattefordringar netto redovisas mot uppskjutna skatteskulder endast om de kan betalas med ett nettobelopp. Uppskjuten skatt beräknas utifrån gällande skattesats på balansdagen. Effekter av förändringar i gällande skattesatser resultatförs i den period förändringen lagstadsats. Uppskjuten skattefordran redovisas som finansiell anläggningstillgång och uppskjuten skatteskuld som avsättning.

Uppskjuten skattefordran avseende underskottsavdrag eller andra framtida skattemässiga avdrag redovisas i den omfattning det är sannolikt att avdragen kan avräknas mot framtida skattemässiga överskott.

Avsättningar

Som avsättning har redovisats förpliktelser gentemot tredje man som är hänförliga till räkenskapsåret eller tidigare räkenskapsår och som på balansdagen antingen är säkra eller sannolika till sin förekomst men oviss till belopp eller till den tidpunkt då de ska infrias. Avsättningar i balansräkningen avser kundlojalitetsprogram.

Ersättningar till anställda

Ersättningar till anställda avser alla former av ersättningar som företaget lämnar till de anställda. Kortfristiga ersättningar utgörs av bland annat löner, betald semester, betald frånvaro, bonus och ersättning efter avslutad anställning (pension). Kortfristiga ersättningar redovisas som kostnad och en skuld då det finns en legal eller informell förpliktelse att betala ut en ersättning till följd av en tidigare händelse och en tillförlitlig uppskattning av beloppet kan göras.

Pensioner

Bolaget redovisar pensioner i enlighet med K3s förenklingsregler för förmånsbestämda planer, 28.18-28.19. Inom bolaget finns såväl avgiftsbestämda som fönnånsbestämda pensionsplaner. Bolagets åtaganden för pensioner som är baserat på avgiftsbestämda pensionsplaner fullgörs genom utbetalningar till separat juridisk enhet som administrerar planerna. För de avgiftsbaserade pensionsplanerna redovisas fortlöpande en pensionskostnad vilken motsvaras av de erlagda avgifterna. För de förmånsbaserade planerna avseende pensioner och sjukvårdsförmåner beräknas en avsättning och årlig kostnad utifrån nuvärdet av den intjänade framtida förmånen. Förmånsbaserade pensionsplaner tryggas inom stiftelsen Konsumentkooperationens Pensionsstiftelse. Bolagets förpliktelser avseende förmånsbaserad pension har ett nuvärde (kapitalvärde) som beräknas enligt försäkringsmatematiska grunder och bestäms av bland annat pensionsnivå, ålder och i vilken grad full pension blivit intjänad.

Kollektivavtalsparterna har avtalat om en garantibuffert för att säkra pensionskapitalet och pensionsreserven omfattar både pensionsskulden och garantibufferten. Varje år tar kollektivavtalsparterna beslut om garantibuffertens storlek och den uppgår nu till 12%.

Offentliga bidrag

I de fall ingen framtida prestation för att erhålla bidraget krävs, intäktsredovisas offentliga bidrag då villkoren för att erhålla bidraget är uppfyllda. Offentliga bidrag värderas till verkliga värdet av vad som erhållits eller kommer att erhållas.

Kassaflödesanalys

Kassaflödesanalysen upprättas enligt indirekt metod. Det redovisade kassaflödet omfattar endast transaktioner som medfört in- eller utbetalningar.

Likvida medel

Som likvida medel klassificerar företaget, förutom kassamedel, disponibla tillgodohavanden hos banker och andra kreditinstitut. Likvida medel hos KF (Kooperativa Förbundet) avser disponibla medel på koncernvalutakonton där KF är avtalspart mot bank.

Moderbolagets redovisnings- och värderingsprinciper

Samma redovisnings- och värderingsprinciper tillämpas i moderbolaget som i koncernen, förutom i de fall som anges nedan.

Eget kapital

Eget kapital indelas i bundet och fritt eget kapital i enlighet med ÅRL:s indelning

Obeskattade reserver

Obeskattade reserver redovisas med bruttobelopp i balansräkningen inklusive den uppskjutna skatt som är hänförlig till reserverna.

Bokslutsdispositioner

Förändringar av obeskattade reserver redovisas som bokslutsdispositioner i resultaträkningen. Koncernbidrag redovisas som bokslutsdisposition.

Aktier och andelar i dotterföretag

Aktier och andelar i dotterföretag redovisas till anskaffningsvärde efter avdrag för eventuella nedskrivningar. I anskaffningsvärdet ingår köpeskillingen som erlagts för aktierna samt förvärvskostnader. Eventuella kapitaltillskott läggs till anskaffningsvärdet när de uppkommer. Utdelning från dotterföretag redovisas som intäkt.

Nyckeltalsdefinitioner

Nettoomsättning

Rörelsens huvudintäkter, fakturerade kostnader, sidointäkter samt intäktskorrigeringar.

Resultat efter finansiella poster

Resultat efter finansiella intäkter och kostnader men före bokslutsdispositioner och skatter.

Antal anställda

Medelantal anställda under räkenskapsåret.

Balansomslutning

Företagets samlade tillgångar.

Avkastning på eget kap.(%)

Resultat efter finansiella poster i procent av justerat eget kapital (eget kapital och obeskattade reserver med avdrag för uppskjuten skatt).

Avkastning på totalt kap.(%)

Rörelseresultat plus finansiella intäkter i procent av balansomslutningen.

Soliditet(%)

Justerat eget kapital (eget kapital och obeskattade reserver med avdrag för uppskjuten skatt) i procent av balansomslutning.

Uppskattningar och bedömningar

Upprättandet av bokslut och tillämpning av redovisningsprinciper, baseras ofta på ledningens bedömningar, uppskattningar och antaganden som anses vara rimliga vid den tidpunkt då bedömningen görs. Uppskattningar och bedömningar är baserade på historiska erfarenheter och ett antal andra faktorer, som under rådande omständigheter anses vara rimliga. Resultatet av dessa används för att bedöma de redovisade värdena på tillgångar och skulder, som inte annars framgår tydligt från andra källor. Det verkliga utfallet kan avvika från dessa uppskattningar och bedömningar. Uppskattningar och antaganden ses över regelbundet.

De uppskattningar och antaganden som innebär en betydande risk för väsentliga justeringar i redovisade värden för tillgångar och skulder under nästkommande år behandlas i huvuddrag nedan:

Nedskrivningsprövningar av materiella och immateriella anläggningstillgångar

Materiella och immateriella anläggningstillgångar upptas till anskaffningsvärde minskat med ackumulerade avskrivningar och eventuella nedskrivningar. Redovisat värde provas vid ändrade förutsättningar. Om en sådan prövning visar ett för högt upptaget värde fastställs tillgångens återvinningsvärde, vilket är det högsta av nettoförsäljningsvärdet och nyttjandevärdet. Nyttjandevärdet mäts som förväntat diskonterat kassaflöde från tillgången alternativt den kassagenererande enheten till vilken tillgången hör. Under året skrevs resterande goodwill ned utifrån bakgrund beskriven i förvaltningsberättelse. Se stycke förväntad framtida utveckling,

För andelar i dotterföretag görs motsvarande bedömning om det finns indikation på att värdet understiger redovisat värde.

Avsättningar - Kundlojalitetsprogrammet

Koncernens kundlojalitetsprogram, "Medlemsprogrammet", ger kunder möjlighet att samla poäng i samband med inköp hos Coop eller partners. Redovisningsmässigt fördelas värdet av ersättningen som erhålls vid försäljningstillfället, mellan poäng och övriga komponenter i försäljningen. Verkligt värde av intjänade poäng redovisas initialt som avsättning, varvid hänsyn tas till förväntad inlösenegrad. Ny bedömning av inlösenegrad görs vid varje bokslutstillfälle.

Not 2 Operationell leasing - leasegivare

Årets leasingintäkter avseende hyresavtal, uppgår till 6 313 (6 379) Tkr.

Framtida minimileaseintäkter, för icke uppsägningsbara hyresavtal lokaler, förfaller till betalning enligt följande:

Koncernen	2024	2023
Inom ett år	5 808	5 387
Senare än ett år men inom fem år	10 723	4 876
Senare än fem år	0	0
	16 531	10 263

Årets leasingintäkter avseende hyresavtal, uppgår till 53 754 (46 727) Tkr. Moderbolagets hyresintäkter är till största delen koncerninterna. Uppgiften om totala avtalade hyror senare än fem år avser endast externa avtal.

Framtida minimileaseintäkter, för icke uppsägningsbara hyresavtal lokaler, förfaller till betalning enligt följande:

Moderbolaget	2024	2023
Inom ett år	5 808	5 387
Senare än ett år men inom fem år	10 723	4 876
Senare än fem år	0	0
	16 531	10 263

Not 3 Övriga rörelseintäkter

Koncernen	2024	2023
Provisioner	52 893	53 061
Hyresintäkter	6 231	6 397
Bidrag från stat och kommun	7 212	7 252
Gottgörelser från pensionsinstitut	3 459	2 155
Elstöd	0	20 000
Vidarefakturerade kostnader	25 465	6 909
Övrigt	8 548	4 998
	103808	100772

Moderbolaget	2024	2023
Hyresintäkter	53 754	46 272
Elstöd	0	5 708
Gottgörelser från pensionsinstitut	3 459	2 155
Övrigt	742	684
	57955	54819

Not 4 Operationell leasing - leasegivare

Årets leasingkostnader avseende leasingavtal uppgår till 147 063 (162 431) Tkr.

Framtida leasingavgifter för icke uppsägningsbara hyresavtal förfaller till betalning enligt följande:

Koncernen	2024	2023
Inom ett år	155 658	152 575
Senare än ett år men inom fem år	377 100	417 047
Senare än fem år	75 304	115 798
	608062	685420

Årets leasingkostnader avseende hyresavtal, uppgår till 5 055 (4 367) Tkr. Moderbolagets hyreskostnader är till största delen koncerninterna. Uppgiften om totala avtalade hyror senare än fem år innehåller endast externa avtal.

Övriga leasingavtal avseende inventarier och bilar ingår inte då de uppgår till mindre belopp.

Framtida leasingavgifter, för icke uppsägningsbara hyresavtal lokaler, förfaller till betalning enligt följande:

Moderbolaget	2024	2023
Inom ett år	4 533	4 421
Senare än ett år men inom fem år	18 134	17 683
Senare än fem år	0	0
	22 667	22 104

Not 5 Arvode till revisorer

Med revisionsuppdrag avses granskning av årsredovisningen och bokföringen samt styrelsens och verkställande direktörens förvaltning, övriga arbetsuppgifter som det ankommer på bolagets revisor att utföra samt rådgivning eller annat biträde som föranleds av iakttagelser vid sådan granskning eller genomförandet av sådana övriga arbetsuppgifter.

Koncernen	2024	2023
PwC		
Revisionsuppdrag	948	972
Revisionsverksamhet utöver revisionsuppdraget	65	72
	1 013	1 044

Med revisionsuppdrag avses granskning av årsredovisningen och bokföringen samt styrelsens och verkställande direktörens förvaltning, övriga arbetsuppgifter som det ankommer på bolagets revisor att utföra samt rådgivning eller annat biträde som föranleds av iakttagelser vid sådan granskning eller genomförandet av sådana övriga arbetsuppgifter.

Moderbolaget	2024	2023
PwC		
Revisionsuppdrag	215	212
Revisionsverksamhet utöver revisionsuppdraget	23	17
	238	229

Not 6 Anställda och personalkostnader

Koncernen	2024	2023
Medelantalet anställda		
Kvinnor	763	779
Män	342	360
	1105	1139
Löner och andra ersättningar		
Styrelse och verkställande direktör	3 802	3 457
Övriga anställda	461 822	467 697
	465 624	471 154
Sociala kostnader		
Pensionskostnader för styrelse och verkställande direktör	1 120	851
Pensionskostnader för övriga anställda	30 555	31 797
Övriga sociala avgifter enligt lag och avtal	144 716	153 403
	176 391	186 051
Totala löner, ersättningar, sociala kostnader och pensionskostnader	642 015	657 205
Könsfördelning bland ledande befattningshavare		
Andel kvinnor i styrelsen	42%	44%
Andel män i styrelsen	58 %	56%
Andel kvinnor bland övriga ledande befattningshavare	38 %	20%
Andel män bland övriga ledande befattningshavare	62 %	80%

Avtal om avgångsvederlag VD

Avgångsvederlag kan utgå med maximalt 12 månader. Vid VD:s egen uppsägning gäller 6 månader

Moderbolaget	2024	2023
Medelantalet anställda		
Kvinnor	4	3
Män	5	6
	9	9
Löner och andra ersättningar		
Styrelse och verkställande direktör	3 802	3 457
Övriga anställda	7 246	6 947
	11 048	10 404
Sociala kostnader		
Pensionskostnader för styrelse och verkställande direktör	1 120	851
Pensionskostnader för övriga anställda	1 759	1 443
Övriga sociala avgifter enligt lag och avtal	3 300	3 507
	6179	5 801
Totala löner, ersättningar, sociala kostnader och Pensionskostnader	17 227	16 205
Könsfördelning bland ledande befattningshavare		
Andel kvinnor i styrelsen	42%	44%
Andel män i styrelsen	58 %	56%
Andel kvinnor bland övriga ledande befattningshavare	38 %	20%
Andel män bland övriga ledande befattningshavare	62 %	80%

Avtal om avgångsvederlag VD

Avgångsvederlag kan utgå med maximalt 12 månader. Vid VD:s egen uppsägning gäller 6 månader.

Not 7 Resultat från andelar i koncernföretag

Moderbolaget	2024	2023
Erhållna utdelningar	0	66 147
Nedskrivningar	-137 428	-59 841
	-137428	6306

Årets nedskrivningar i dotterbolag avser de kapitaltillskott som under året gjorts till Coop Västmanland Örebro AB i syfte att täcka löpande förluster. Föregående år avser det före detta Coop Mitt AB, nuvarande Fjällseglet AB, och gjordes i samband med att kvarvarande kapital delades ut efter att verksamhet överlätits till Coop Västmanland Örebro AB.

Not 8 Resultat från övriga värdepapper och fordringar som är anläggningstillgångar

Koncernen	2024	2023
Erhållna utdelningar	7 104	36
Fondprovision	899	0
Utdelning på insatskapital KF	3 516	1 172
Resultat vid avyttringar	34 630	2 247
	46149	3 455

Moderbolaget	2024	2023
Erhållna utdelningar	7 104	0
Fondprovision	899	0
Utdelning på insatskapital KF	3 516	1 172
Resultat vid avyttringar	34 630	2 247
	46149	3419

Not 9 Övriga ränteintäkter och liknande resultatposter

Koncernen	2024	2023
Övriga ränteintäkter	1 728	1 225
	1 728	1 225

Moderbolaget	2024	2023
Ränteintäkter från dotterföretag	10 529	11 534
Övriga ränteintäkter	1 212	582
	11741	12116

Not 10 Räntekostnader och liknande resultatposter

Koncernen	2024	2023
Räntekostnader	20 564	19 028
Depåavgifter	1 055	908
Övriga finansiella kostnader	120	116
	21 739	20 052

Moderbolaget	2024	2023
Räntekostnader	20 489	18 909
Depåavgifter	1 055	908
Övriga finansiella kostnader	120	116
	21664	19 933

Not 11 Bokslutsdispositioner

Moderbolaget	2024	2023
Erhållna koncernbidrag	1 791	64 215
Lämnade koncernbidrag	-58 000	-74 003
	-56 209	-9 788

Not 12 Aktuell och uppskjuten skatt

Koncernen	2024	2023
Skatt på årets resultat		
Förändring av uppskjutna skatter	73	13 060
Totalt redovisad skatt	73	13 060

Avstämning av effektiv skatt	Procent	Belopp	Belopp
Redovisat resultat före skatt		-161 803	-126 786
Skatt enligt gällande skattesats	20,60	33 331	26 120
Ej avdragsgilla kostnader		-21 578	-552
Ej skattepliktiga intäkter		1 441	349
Skatteeffekt av avskrivningar byggnad		60	112
Utnyttjande av underskottsavdrag vars skattevärde ej redovisats som tillgång			1
Skatteeffekt på schablonintäkter på fondandelar		-435	-396
Temporära skillnader materiella anläggningstillgångar		-49	-156
Investeringsavdrag			0
Ej uppbokad skatt på underskottsavdrag		-12 697	-12 418
Redovisad effektiv skatt	0,05	73	13 060

Moderbolaget	2024	2023
Skatt på årets resultat		
Förändring av uppskjuten skattefordran	-49	-156
Totalt redovisad skatt	-49	-156

Avstämning av effektiv skatt	Procent	2024 Belopp	Procent	2023 Belopp
Redovisat resultat före skatt		-142 078		865
Skatt enligt gällande skattesats	20,60	29 268	20,60	-178
Ej avdragsgilla kostnader		-29 814		-2 107
Ej skattepliktiga intäkter		757		3 628
Skatteeffekt avskrivning byggnad		79		108
Skatteeffekt av schablonintäkt fondandelar		-435		-396
Utnyttjande av underskottsavdrag vars skattevärde ej redovisats som tillgång		236		
Temporära skillnader materiella anläggningstillgångar		-49		-156
Årets underskottsavdrag vars skattevärde ej redovisats som tillgång		-90		-1 055
Redovisad effektiv skatt	-0,03	-49	17,98	-156

Not 13 Finansiella instrument och finansiella risker

Bolaget är genom sin verksamhet exponerad för olika slag av finansiella risker. Med finansiella risker avses fluktuationer i företagets resultat och kassaflöde till följd av förändringar i valutakurser, räntenivåer, refinansierings- och kreditrisker. Bolagets målsättning är att prissäkra den operativa transaktionsexponeringen i samband med att den underliggande varan prissätts. Ansvar för koncernens finansiella transaktioner och risker hanteras centralt av koncernens finansfunktion.

Likviditetsrisker

Med likviditetsrisk avses risken att finansiering inte alls kan erhållas, eller endast till kraftigt ökade kostnader. Koncernens finansiering sker i huvudsak genom Coop Mitt Ekonomisk förening.

Likviditetsrisken bedöms som låg då föreningen har tillgångar som snabbt kan realiseras till likvida medel om behov skulle uppstå.

Ränterisker

Ränterisk är risken att värdet på ett finansiellt instrument varierar på grund av förändringar i marknadsräntor. Coop Mitt Ekonomisk förening har delvis skulder med räntebindningstid. Av total kredit är 2/3 räntesäkrad till en taksränta om 2,5% STIBOR90, varvid ökade räntor över denna nivå slår igenom på 1/3 av belåningen. 1% ökning innebär ökad räntekostnad om ca 1 200 tkr på årsbasis. Ökningar inom taknivån slår igenom fullt ut.

Kreditrisk

Den finansiella riskhanteringen medför en exponering för kreditrisk. Det är främst motpartsrisk i samband med fordringar på kunder, dvs risk att kunderna ej kan komma att fullfölja sina åtaganden. Coop Mitt-koncernen bedriver i huvudsak kontant försäljning, varför kreditrisken är mycket låg.

Elprisrisk

Elprisrisk definieras som risken att Coop Mitt-koncernens resultat- och balansräkning påverkas negativt vid förändrade marknadspriser på elkraft. Koncernens policy är att säkra elprisrisken för innevarande år plus 3 år genom handel med elderivat.

Koncernen	2025	2026	2027
Prognosticerad årsförbrukning MWh:	48 544	48 544	48 544
Elderivat MWh:	25 404	12 264	0
Säkringsgrad %:	52%	25%	0%

Not 14 Hyresrätter och liknande rättigheter

Koncernen	2024-12-31	2023-12-31
Ingående anskaffningsvärden	3 756	3 756
Via förvärvat bolag		0
Utgående ackumulerade anskaffningsvärden	3 756	3 756
Ingående avskrivningar	-845	-469
Via förvärvat bolag		0
Årets avskrivningar	-376	-376
Utgående ackumulerade avskrivningar	-1 221	-845
Utgående redovisat värde	2 535	2 911

Not 15 Goodwill

Koncernen	2024-12-31	2023-12-31
Ingående anskaffningsvärden	195 817	195 817
Utgående ackumulerade anskaffningsvärden	195 817	195 817
Ingående avskrivningar	-81 008	-61 427
Årets avskrivningar	-19 581	-19 581
Utgående ackumulerade avskrivningar	-100 589	-81 008
Årets nedskrivningar	-95 228	0
Utgående ackumulerade nedskrivningar	-95 228	0
Utgående redovisat värde	0	114 809

Not 16 Byggnader och mark

Koncernen	2024-12-31	2023-12-31
Ingående anskaffningsvärden	329 870	326 477
Inköp	2 640	2 655
Försäljningar/utrangeringar	-450	0
Omklassificeringar	2 445	738
Utgående ackumulerade anskaffningsvärden	334 505	329 870
Ingående avskrivningar	-156 046	-147 987
Årets avskrivningar	-8 426	-8 059
Utgående ackumulerade avskrivningar	-164 472	-156 046
Ingående nedskrivningar	-4 320	-4 320
Utgående ackumulerade nedskrivningar	-4 320	-4 320
Utgående redovisat värde	165 713	169 504
Varav bokfört värde mark	27 992	27 992
	27 992	27 992

Verkligt värde för koncernens fastigheter har uppskattats till 425 miljoner kronor. Värderingen har gjorts internt. Fastigheterna har värderats med inkomstkapitaliseringsmetoden, där framtida nettoinkomster har diskonterats till nuvärde med en kapitaliseringsgrad baserad på marknadsanalyser och avkastningskrav. Resultaten har använts för att uppskatta fastigheternas värde, under förutsättning att marknadsförhållandena och fastigheternas prestanda kan förändras över tid. Värderingen har gjorts utan hänsyn till löptid på externa kontrakt. Det förekommer inga begränsningar i rätten att sälja någon fastighet eller att disponera hyresintäkterna eller ersättning vid avyttring.

Moderbolaget	2024-12-31	2023-12-31
Ingående anskaffningsvärden	197 371	194 940
Inköp	2 639	1 693
Omklassificeringar	0	738
Utgående ackumulerade anskaffningsvärden	200 010	197 371
Ingående avskrivningar	-125 685	-121 228
Årets avskrivningar	-4 651	-4 458
Utgående ackumulerade avskrivningar	-130 336	-125 686
Ingående nedskrivningar	-4 320	-4 320
Utgående ackumulerade nedskrivningar	-4 320	-4 320
Utgående redovisat värde	65 354	67 365
Varav bokfört värde mark	9 663	9 663
	9 663	9 663

Förvaltningsfastigheter

Moderbolagets fastigheter innehas för långsiktig uthyrning varav merparten till dotterbolaget Coop Västmanland Örebro AB. Fastigheterna klassificeras därför som förvaltningsfastigheter i moderbolaget och som rörelsefastigheter i koncernen.

Verkligt värde för moderbolagets fastigheter har uppskattats till 303 miljoner kronor. Värderingen har gjorts enligt samma principer som för koncernen angivet ovan. Det förekommer inga begränsningar i rätten att sälja någon fastighet eller att disponera hyresintäkterna eller ersättning vid avyttring.

Not 17 Nedlagda kostnader på annans fastighet

Koncernen	2024-12-31	2023-12-31
Ingående anskaffningsvärden	4 104	9 272
Inköp	142	0
Försäljningar/utrangeringar	0	-4 314
Omklassificeringar	0	-854
Utgående ackumulerade anskaffningsvärden	4 246	4104
Ingående avskrivningar	-4 104	-8 418
Försäljningar/utrangeringar	0	4 314
Årets avskrivningar	-1	0
Utgående ackumulerade avskrivningar	-4105	-4104
Utgående redovisat värde	141	0

Moderbolaget	2024-12-31	2023-12-31
Ingående anskaffningsvärden	4 104	4 104
Utgående ackumulerade anskaffningsvärden	4104	4104
Ingående avskrivningar	-4 104	-4 104
Utgående ackumulerade avskrivningar	-4104	-4104
Utgående redovisat värde	0	0

Not 18 Inventarier, verktyg och installationer

Koncernen	2024-12-31	2023-12-31
Ingående anskaffningsvärden	416 238	778 862
Inköp	72 509	77 585
Försäljningar/utrangeringar	-657	-453 184
Via förvärvat bolag	0	0
Omklassificeringar	1 922	12 975
Utgående ackumulerade anskaffningsvärden	490 012	416 238
Ingående avskrivningar	-119 014	-485 709
Försäljningar/utrangeringar	0	450 507
Utrangeringar	198	0
Via förvärvat bolag	0	0
Årets avskrivningar	-84 741	-83 812
Utgående ackumulerade avskrivningar	-203 557	-119 014
Årets nedskrivningar	-3 400	0
Utgående ackumulerade nedskrivningar	-3 400	0
Utgående redovisat värde	283 055	297 224

Moderbolaget	2024-12-31	2023-12-31
Ingående anskaffningsvärden	2 882	2 856
Inköp	0	26
Utgående ackumulerade anskaffningsvärden	2 882	2 882
Ingående avskrivningar	-2 704	-2 679
Årets avskrivningar	-26	-25
Utgående ackumulerade avskrivningar	-2 730	-2 704
Utgående redovisat värde	152	178

Not 19 Pågående nyanläggningar och förskott avseende materiella anläggningstillgångar

Koncernen	2024-12-31	2023-12-31
Ingående anskaffningsvärden	4 620	14 264
Inköp	29	3 215
Omklassificeringar	-4 367	-12 859
Utgående ackumulerade anskaffningsvärden	282	4 620
Utgående redovisat värde	282	4 620

Moderbolaget	2024-12-31	2023-12-31
Ingående anskaffningsvärden	0	738
Omklassificeringar	0	-738
Utgående ackumulerade anskaffningsvärden	0	0
Utgående redovisat värde	0	0

Not 20 Andelar i koncernföretag

Moderbolaget	2024-12-31	2023-12-31
Ingående anskaffningsvärden	210 127	139 969
Lämnade kapitaltillskott	137 628	130 000
Nedskrivning Coop Västmanland Örebro AB	-137 428	0
Nedskrivning Coop Mitt AB	0	-59 842
Utgående ackumulerade anskaffningsvärden	210 327	210 127
Utgående redovisat värde	210 327	210 127

Not 21 Specifikation andelar i koncernföretag

Moderbolaget	Kapitalandel	Antal andelar	Bokfört värde
Namn			
Fastighetsbolaget Ekfab AB	100	100 000	5 795
Fastighetsbolaget Kryfab AB	100	100 000	6 034
Fastighetsbolaget Segfab AB	100	100 000	13 379
Fjällseglet AB	100	50 000	500
Fastighetsaktiebolaget Gruvab AB	100	500	116
Coop Västmanland Örebro AB	100	10 000	184 503
			210 327

	Org.nr	Säte
Fastighetsbolaget Ekfab AB	556742-7330	Gävle
Fastighetsbolaget Kryfab AB	556742-7298	Gävle
Fastighetsbolaget Segfab AB	556742-7397	Gävle
Fjällseglet AB	556981-3156	Gävle
Fastighetsaktiebolaget Gruvab AB	556971-2978	Gävle
Coop Västmanland Örebro AB	556118-5371	Gävle

Not 22 Fordringar hos koncernföretag

Moderbolaget	2024-12-31	2023-12-31
Ingående anskaffningsvärden	388 290	382 030
Tillkommande fordringar	10 529	96 048
Avgående fordringar	-62 301	-9 788
Aktieägartillskott till dotterföretag	-137 628	-80 000
Utgående ackumulerade anskaffningsvärden	198 890	388 290
Utgående redovisat värde	198 890	388 290

Not 23 Andelar i intresseföretag

Koncernen	2024-12-31	2024-12-31	2023-12-31
Ingående anskaffningsvärden		5 088	0
Inköp		0	25
Årets resultat		1 084	63
Kapitaltillskott		0	5 000
		6 172	5 088
Utgående redovisat värde		6 172	5 088

Moderbolaget	2024-12-31	2023-12-31
Ingående anskaffningsvärden	5 025	0
Inköp	0	25
Kapitaltillskott	0	5 000
	5 025	5 025
Utgående redovisat värde	5 025	5 025

Not 24 Specifikation andelar i intresseföretag Moderbolaget

Kooperativ Butiksservice i Sverige AB förvärvades 2023 och ägs till 25%.

Not 25 Andra långfristiga värdepappersinnehav

Koncernen	2024-12-31	2023-12-31
Ingående anskaffningsvärden	487 750	486 647
Inköp	50 559	2 755
Försäljningar	-68 447	-1 652
Utgående ackumulerade anskaffningsvärden	469 862	487 750
Utgående redovisat värde	469 862	487 750

Moderbolaget	2024-12-31	2023-12-31
Ingående anskaffningsvärden	487 750	486 646
Inköp	50 559	2 756
Försäljningar	-68 447	-1 652
Utgående ackumulerade anskaffningsvärden	469 862	487 750
Utgående redovisat värde	469 862	487 750

Marknadsvärdet per balansdag uppgick till 508 612 Tkr (529 794).

Not 26 Andra långfristiga fordringar

Koncernen	2024-12-31	2023-12-31
Ingående anskaffningsvärden	4 642	4 642
Tillkommande	0	0
Utgående ackumulerade anskaffningsvärden	4 642	4 642
Utgående redovisat värde	4 642	4 642

Fordran avser deposition hos Kinect Energy Sweden AB.

Not 27 Uppskjuten skattefordran/skatteskuld

Koncernen	2024-12-31	2023-12-31
Uppskjuten skattefordran hänförlig till materiella anläggningstillgångar	2 089	2 195
Uppskjuten skatteskuld hänförlig till materiella anläggningstillgångar	-4 165	-4 344
	-2 076	-2 149

Moderbolaget	2024-12-31	2023-12-31
Uppskjuten skattefordran hänförlig till materiella anläggningstillgångar	1 974	2 023
	1974	2 023

Not 28 Förutbetalda kostnader och upplupna intäkter

Koncernen	2024-12-31	2023-12-31
Förutbetalda hyror	43 266	41 603
Bonus från leverantör	32 706	42 532
Förutbetalda räntekostnader	3 074	5 163
Övriga poster	6 308	4 897
	85 354	94195

Moderbolaget	2024-12-31	2023-12-31
Förutbetalda hyror	8	8
Förutbetalda räntekostnader	3 074	5 163
	3 082	5171

Not 29 Övriga avsättningar

Koncernen	2024-12-31	2023-12-31
Avsättning inom kundlojalitetsprogrammet	41 275	42 799
	41 275	42 799

Not 30 Långfristiga skulder

Koncernen	2024-12-31	2023-12-31
Beviljat belopp på checkräkningskredit uppgår till	92 000	52 000
Utnyttjad kredit uppgår till	40 927	12 194

Av beviljat belopp avser 62 mkr Handelsbanken och resterande koncernvalutakonton hos KF.

Moderbolaget	2024-12-31	2023-12-31
Beviljat belopp på checkräkningskredit uppgår till	92 000	52 000
Utnyttjad kredit uppgår till	40 927	12 194

Av beviljat belopp avser 62 mkr Handelsbanken och resterande koncernvalutakonton hos KF.

Not 31 Skulder till kreditinstitut

Koncernen	2024-12-31	2023-12-31
Långgivare	Lånebelopp	Lånebelopp
Handelsbanken	167 750	171 500
Danske bank	185 000	185 000
	352 750	356 500
Moderbolaget	2024-12-31	2023-12-31
Långgivare	Lånebelopp	Lånebelopp
Handelsbanken	167 750	171 500
Danske bank	185 000	185 000
	352 750	356 500

Ingen del av långfristiga skulder förfaller till betalning senare än fem år efter balansdagen.

Not 32 Ställda säkerheter

Koncernen	2024-12-31	2023-12-31
För skulder till kreditinstitut:		
Fastighetsinteckningar	61 635	54 135
Företagsinteckningar	60 000	60 000
Värdepappersdepå	469 862	487 751
	591497	601 886
För kortfristiga skulder:		
Fastighetsinteckningar	21 082	21 082
	21 082	21 082
Moderbolaget	2024-12-31	2023-12-31
För skulder till kreditinstitut:		
Fastighetsinteckningar	54 135	54 135
Företagsinteckningar	60 000	60 000
Värdepappersdepå	469 862	487 751
Fastighetsinteckningar ställda av dotterföretag	7 500	0
	591497	601 886
Säkerhet ställd av dotterföretag för kortfristig skuld:		
Fastighetsinteckningar	21 082	21 082
	21 082	21 082

Not 33 Upplupna kostnader och förutbetalda intäkter

Koncernen	2024-12-31	2023-12-31
Upplupna löner och semesterlöner	86 761	86 867
Förutbetalda hyresintäkter	699	699
Upplupna sociala avgifter	31 221	26 097
Upplupna pensionskostnader	1 000	2 561
Upplupna ersättningar till franchisetagare	3 977	4 053
Övriga poster	19 414	30 810
	143 072	151 087

Moderbolaget	2024-12-31	2023-12-31
Upplupna löner och semesterlöner	1 491	1 669
Förutbetalda hyresintäkter	699	699
Upplupna sociala avgifter	330	399
Övriga poster	1 109	1 064
	3 629	3 831

Not 34 Eventualförpliktelser

Koncernen	2024-12-31	2023-12-31
Eventualförpliktelser	28 000	28 000
	28 000	28 000

Moderbolaget har per 8 februari tecknat en garanti att det i januari 2022 förvärvade dotterbolagets Coop Västmanland Örebro AB fullgör sina förpliktelser till Kinect Energy Sweden AB. Garantin är limiterad till 28 000 tkr.

Moderbolaget	2024-12-31	2023-12-31
Eventualförpliktelser	28 000	28 000
	28 000	28 000

Moderbolaget har per 8 februari tecknat en garanti att det i januari 2022 förvärvade dotterbolagets Coop Västmanland Örebro AB fullgör sina förpliktelser till Kinect Energy Sweden AB. Garantin är limiterad till 28 000 tkr.

Not 35 Justering för poster som inte ingår i kassaflödet

Koncernen	2024-12-31	2023-12-31
Avskrivningar materiella/immateriella anläggningstillgångar	113 126	111 826
Nedskrivning av immateriella anläggningstillgångar	95 227	0
Nedskrivning av materiella anläggningstillgångar	3 400	0
Vinst vid försäljning av värdepapper	-42 633	-2 246
Förlust vid försäljning av anläggningstillgångar	909	2 678
Förändring avsättning medlemsprogrammet	-1 524	8 128
Övriga poster	-1 084	-63
	167 421	120 323

Moderbolaget	2024-12-31	2023-12-31
Avskrivningar materiella anläggningstillgångar	4 677	4 483
Vinst vid försäljning av värdepapper	-42 633	-2 246
Rearesultat/nedskrivning av andelar i dotterbolag	137 428	-6 305
	99 472	-4 068

Not 36 Likvida medel vid årets slut

Koncernen	2024-12-31	2023-12-31
Följande komponenter ingår i likvida medel:		
Kassa och bank	37 505	26 699
Likvida medel på koncernvalutakonto hos KF	29 612	0
	67117	26 699

Moderbolaget	2024-12-31	2023-12-31
Följande komponenter ingår i likvida medel:		
Kassa och bank	21 509	9 183
Likvida medel på koncernvalutakonto hos KF	66 649	0
	88158	9183

Not 37 Disposition av vinst eller förlust

Moderbolaget	2024-12-31
Förslag till vinstdisposition	
Styrelsen föreslår att till förfogande stående vinstmedel:	
balanserad vinst	415 426
årets förlust	-142 127
	273 299
disponeras så att	
i ny räkning överföres	273 299
	273 299

Revisionsberättelse

Till föreningsstämman i Coop Mitt Ekonomisk förening, org.nr 785000-1517

Rapport om årsredovisningen

Uttalanden

Vi har utfört en revision av årsredovisningen och koncernredovisningen för Coop Mitt Ekonomisk förening för år 2024.

Enligt vår uppfattning har årsredovisningen och koncernredovisningen upprättats i enlighet med årsredovisningslagen och ger en i alla väsentliga avseenden rättvisande bild av föreningens och koncernens finansiella ställning per den 31 december 2024 och av dess finansiella resultat och kassaflöde för året enligt årsredovisningslagen. Förvaltningsberättelsen är förenlig med årsredovisningens och koncernredovisningens övriga delar.

Vi tillstyrker därför att föreningsstämman fastställer resultaträkningen och balansräkningen för föreningen och koncernen.

Grund för uttalanden

Vi har utfört revisionen enligt International Standards on Auditing (ISA) och god revisionssed i Sverige. Vårt ansvar enligt dessa standarder beskrivs närmare i avsnittet Revisorns ansvar. Vi är oberoende i förhållande till föreningen och koncernen enligt god revisorssed i Sverige och har i övrigt fullgjort vårt yrkesetiska ansvar enligt dessa krav.

Vi anser att de revisionsbevis vi har inhämtat är tillräckliga och ändamålsenliga som grund för våra uttalanden.

Styrelsens och verkställande direktörens ansvar

Det är styrelsen och verkställande direktören som har ansvaret för att årsredovisningen och koncernredovisningen upprättas och att den ger en rättvisande bild enligt årsredovisningslagen. Styrelsen och verkställande direktören ansvarar även för den interna kontroll som de bedömer är nödvändig för att upprätta en årsredovisning och koncernredovisning som inte innehåller några väsentliga felaktigheter, vare sig dessa beror på oegentligheter eller misstag.

Vid upprättandet av årsredovisningen och koncernredovisningen ansvarar styrelsen och verkställande direktören för bedömningen av föreningens och koncernens förmåga att fortsätta verksamheten. De upplyser, när så är tillämpligt, om förhållanden som kan påverka förmågan att fortsätta verksamheten och att använda antagandet om fortsatt drift. Antagandet om fortsatt drift tillämpas dock inte om styrelsen och verkställande direktören avser att likvidera föreningen, upphöra med verksamheten eller inte har något realistiskt alternativ till att göra något av detta.

Revisorns ansvar

Våra mål är att uppnå en rimlig grad av säkerhet om huruvida årsredovisningen och koncernredovisningen som helhet inte innehåller några väsentliga felaktigheter, vare sig dessa beror på oegentligheter eller misstag, och att lämna en revisionsberättelse som innehåller våra uttalanden. Rimlig säkerhet är en hög grad av säkerhet, men är ingen garanti för att en revision som utförs enligt ISA och god revisionssed i Sverige alltid kommer att upptäcka en väsentlig felaktighet om en sådan finns. Felaktigheter kan uppstå på grund av oegentligheter eller misstag och anses vara väsentliga om de enskilt eller tillsammans rimligen kan förväntas påverka de ekonomiska beslut som användare fattar med grund i årsredovisningen och koncernredovisningen.

Som del av en revision enligt ISA använder vi professionellt omdöme och har en professionellt skeptisk inställning under hela revisionen. Dessutom:

- identifierar och bedömer vi riskerna för väsentliga felaktigheter i årsredovisningen och koncernredovisningen, vare sig dessa beror på oegentligheter eller misstag, utformar och utför granskningsåtgärder bland annat utifrån dessa risker och inhämtar revisionsbevis som är tillräckliga och ändamålsenliga för att utgöra en grund för våra uttalanden. Risken för att inte upptäcka en väsentlig felaktighet till följd av oegentligheter är högre än för en väsentlig felaktighet som beror på misstag, eftersom oegentligheter kan innefatta agerande i maskopi, förfalskning, avsiktliga utelämnanden, felaktig information eller åsidosättande av intern kontroll.
- skaffar vi oss en förståelse av den del av föreningens interna kontroll som har betydelse för vår revision för att utforma granskningsåtgärder som är lämpliga med hänsyn till omständigheterna, men inte för att uttala oss om effektiviteten i den interna kontrollen.
- utvärderar vi lämpligheten i de redovisningsprinciper som används och rimligheten i styrelsens och verkställande direktörens uppskattningar i redovisningen och tillhörande upplysningar.
- drar vi en slutsats om lämpligheten i att styrelsen och verkställande direktören använder antagandet om fortsatt drift vid upprättandet av årsredovisningen och koncernredovisningen. Vi drar också en slutsats, med grund i de inhämtade revisionsbevisen, om huruvida det finns någon väsentlig osäkerhetsfaktor som avser sådana händelser eller förhållanden som kan leda till betydande tvivel om föreningens förmåga att fortsätta verksamheten. Om vi drar slutsatsen att det finns en väsentlig osäkerhetsfaktor, måste vi i revisionsberättelsen fästa uppmärksamheten på upplysningarna i årsredovisningen och koncernredovisningen om den väsentliga osäkerhetsfaktorn eller, om sådana upplysningar är otillräckliga, modifiera uttalandet om årsredovisningen och koncernredovisningen. Våra slutsatser baseras på de revisionsbevis som inhämtas fram till datumet för revisionsberättelsen. Dock kan framtida händelser eller förhållanden göra att en förening inte längre kan fortsätta verksamheten.
- utvärderar vi den övergripande presentationen, strukturen och innehållet i årsredovisningen och koncernredovisningen, däribland upplysningarna, och om årsredovisningen och koncernredovisningen återger de underliggande transaktionerna och händelserna på ett sätt som ger en rättvisande bild.

Vi måste informera styrelsen om bland annat revisionens planerade omfattning och inriktning samt tidpunkten för den. Vi måste också informera om betydelsefulla iakttagelser under revisionen, däribland de eventuella betydande brister i den interna kontrollen som vi identifierat.

Rapport om andra krav enligt lagar och andra författningar

Uttalanden

Utöver vår revision av årsredovisningen och koncernredovisningen har vi även utfört en revision av styrelsens och verkställande direktörens förvaltning för Coop Mitt Ekonomisk förening för år 2024 samt av förslaget till dispositioner beträffande föreningens vinst eller förlust.

Vi tillstyrker att föreningsstämman disponerar vinsten enligt förslaget i förvaltningsberättelsen och beviljar styrelsens ledamöter och verkställande direktören ansvarsfrihet för räkenskapsåret.

Grund för uttalanden

Vi har utfört revisionen enligt god revisionssed i Sverige. Vårt ansvar enligt denna beskrivs närmare i avsnittet Revisorns ansvar. Vi är oberoende i förhållande till föreningen och koncernen enligt god revisorssed i Sverige och har i övrigt fullgjort vårt yrkesetiska ansvar enligt dessa krav.

Vi anser att de revisionsbevis vi har inhämtat är tillräckliga och ändamålsenliga som grund för våra uttalanden.

Styrelsens och verkställande direktörens ansvar

Det är styrelsen som har ansvaret för förslaget till dispositioner beträffande föreningens vinst eller förlust. Vid förslag till utdelning innefattar detta bland annat en bedömning av om utdelningen är försvarlig med hänsyn till

de krav som föreningens och koncernens verksamhetsart, omfattning och risker ställer på storleken av föreningens och koncernens egna kapital, konsolideringsbehov, likviditet och ställning i övrigt.

Styrelsen ansvarar för föreningens organisation och förvaltningen av föreningens angelägenheter. Detta innefattar bland annat att fortlöpande bedöma föreningens och koncernens ekonomiska situation och att tillse att föreningens organisation är utformad så att bokföringen, medelsförvaltningen och föreningens ekonomiska angelägenheter i övrigt kontrolleras på ett betryggande sätt. Den verkställande direktören ska sköta den löpande förvaltningen enligt styrelsens riktlinjer och anvisningar och bland annat vidta de åtgärder som är nödvändiga för att föreningens bokföring ska fullgöras i överensstämmelse med lag och för att medelsförvaltningen ska skötas på ett betryggande sätt.

Revisorns ansvar

Vårt mål beträffande revisionen av förvaltningen, och därmed vårt uttalande om ansvarsfrihet, är att inhämta revisionsbevis för att med en rimlig grad av säkerhet kunna bedöma om någon styrelseledamot eller verkställande direktören i något väsentligt avseende:

- företagit någon åtgärd eller gjort sig skyldig till någon försummelse som kan föranleda ersättningsskyldighet mot föreningen, eller
- på något annat sätt handlat i strid med lagen om ekonomiska föreningar, årsredovisningslagen eller stadgarna.

Vårt mål beträffande revisionen av förslaget till dispositioner av föreningens vinst eller förlust, och därmed vårt uttalande om detta, är att med rimlig grad av säkerhet bedöma om förslaget är förenligt med lagen om ekonomiska föreningar.

Rimlig säkerhet är en hög grad av säkerhet, men ingen garanti för att en revision som utförs enligt god revisionssed i Sverige alltid kommer att upptäcka åtgärder eller försummelser som kan föranleda ersättningsskyldighet mot föreningen, eller att ett förslag till dispositioner av föreningens vinst eller förlust inte är förenligt med lagen om ekonomiska föreningar.

Som en del av en revision enligt god revisionssed i Sverige använder vi professionellt omdöme och har en professionellt skeptisk inställning under hela revisionen. Granskningen av förvaltningen och förslaget till dispositioner av föreningens vinst eller förlust grundar sig främst på revisionen av räkenskaperna. Vilka tillkommande granskningsåtgärder som utförs baseras på vår professionella bedömning med utgångspunkt i risk och väsentlighet. Det innebär att vi fokuserar granskningen på sådana åtgärder, områden och förhållanden som är väsentliga för verksamheten och där avsteg och överträdelser skulle ha särskild betydelse för föreningens situation. Vi går igenom och prövar fattade beslut, beslutsunderlag, vidtagna åtgärder och andra förhållanden som är relevanta för vårt uttalande om ansvarsfrihet. Som underlag för vårt uttalande om styrelsens förslag till dispositioner beträffande föreningens vinst eller förlust har vi granskat om förslaget är förenligt med lagen om ekonomiska föreningar.

Gävle den dag som framgår av vår elektroniska underskrift
Öhrlings PricewaterhouseCoopers AB

Jonas Åkerlund
Auktoriserad revisor

**VI GÖR DET VANLIGA
OVANLIGT BRA
VARJE DAG**